

COMMUNAUTÉ DE COMMUNES  
DE LA CHAMPAGNE CONLINOISE  
& DU PAYS DE SILLÉ

JANVIER  
2021

# 4CPS magazine

n°7

## Accueils de Loisirs Sans Hébergement des services de proximité

À L'INTÉRIEUR  
Calendrier des  
distributions des  
sacs poubelles.



Photo © Les Alpes Mancelles

Bernay-Neuvy-en-Champagne • Conlie • Crissé • Cures • Degré • Domfront-en-Champagne • La Chapelle-Saint-Fray • La Quinte  
Lavardin • Le Grez • Mézières-sous-Lavardin • Mont-Saint-Jean • Neuvillalais • Neuville-en-Charnie • Parnennes • Pezé-le-Robert • Rouessé-  
Vassé • Rouez • Ruillé-en-Champagne • Sainte-Sabine-sur-Longève • Saint-Rémy-de-Sillé • Saint-Symphorien • Sillé-le-Guillaume • Tennie



[www.4cps.fr](http://www.4cps.fr)

# édito

**Valérie RADOU**  
**Présidente de la 4CPS**  
**Adjointe au Maire de Conlie**



## Moins de 6 mois après votre élection à la présidence de la 4CPS, quel premier bilan faites-vous de votre action ?

Au cours de ces derniers mois, les élus, notamment les membres du bureau, ont appris à se connaître, à travailler ensemble et, déjà, je me réjouis de la belle cohésion qui règne entre nous. J'ai également pu apprécier les multiples compétences des agents de notre collectivité.

Afin de consolider cet esprit d'équipe et de mobiliser les énergies, le bureau de la Communauté de communes a pris l'initiative de lancer en même temps, au mois d'octobre, les travaux des neuf commissions communautaires, au cours d'une assemblée plénière. A cette occasion, chaque vice-Président a présenté sa compétence et nous avons échangé autour des projets que nous souhaitons concrétiser durant ce mandat. Cette journée a permis à tous les participants d'avoir une connaissance globale de la Communauté de communes et de son fonctionnement, afin que tous ensemble, élus et agents, puissions travailler main dans la main au service du territoire.

Dans ce même souci d'efficacité, d'équité et d'unité, nous avons commencé à réorganiser le fonctionnement des services en regroupant l'ensemble des agents communautaires au sein du Pôle intercommunal, à Conlie. Ces locaux, qui sont le cœur de notre collectivité, sont désormais ouverts au public tout au long de la journée, du lundi au vendredi, pour mieux vous servir. En parallèle, à Sillé-le-Guillaume, l'ancien hôtel communautaire continue d'accueillir les permanences de nombreux services publics.

Plus que jamais, la 4CPS se doit d'offrir des services de qualité qui sont quotidiennement utiles aux habitants (accueils pour l'enfance et la jeunesse, Espace Emploi, Maison de la Musique, CyberCentres, coworking, mission économique, gestion des déchets ménagers...)

## La situation sanitaire perturbe t-elle le fonctionnement de la collectivité ?

Effectivement, le contexte sanitaire, lié à la pandémie de COVID 19, perturbe le fonctionnement de nos services. Cependant, avec le concours de chaque agent, nous nous sommes adaptés afin de maintenir les services à la population. Nous sommes tous conscients que, plus encore que d'habitude, les habitants ont besoin d'être accompagnés et de ne pas se sentir isolés. C'est pourquoi, nous nous sommes donné les moyens de rester à leur écoute et de les aider.

A ce sujet, j'ai une pensée particulière pour tous les professionnels qui voient leurs activités entravées. Notre volonté est de continuer à les soutenir dans le cadre des missions qui nous sont dévolues et dans les limites de nos moyens.

## Comment préparez-vous la suite du mandat ?

Comme je l'avais annoncé lors de mon élection, j'ai fait réaliser un audit financier de la Communauté de communes. Celui-ci a été présenté aux élus le 7 décembre. Il démontre que notre situation financière est relativement saine, mais que nous devons rester très prudents dans nos dépenses.

En effet, à l'heure actuelle, notre capacité d'autofinancement ne nous permet pas d'investir dans des projets structurants.

De surcroît, compte tenu du contexte sanitaire et économique, nous devons anticiper une baisse de nos recettes fiscales et des dotations de l'Etat.

C'est pourquoi, nous allons, tout d'abord, rechercher à faire des économies sur tous nos postes, tout en préservant la qualité des services.

De plus, il nous faut diversifier nos recettes.

Dans ce but, il nous faut séduire, à la fois, de nouvelles entreprises et des familles.

Déjà, la 4CPS présente l'avantage d'offrir à ses habitants un cadre de vie rural et apaisé tout en demeurant près d'un grand centre urbain.

A nous, désormais, de renforcer l'attractivité de notre territoire en favorisant la création d'emplois locaux, en confortant notre offre de soins, en mettant en valeur nos paysages et nos sites touristiques qui sont parmi nos premiers atouts. Nous pouvons aussi ouvrir de nouvelles pistes de travail pour préserver mieux encore notre environnement et répondre à des besoins de plus en plus fréquemment exprimés : développement des mobilités (transports collectifs, cheminements doux...), recours aux énergies renouvelables...

Mais, ces actions ne pourront porter leurs fruits qu'à la condition que nous les fassions connaître, en particulier par l'intermédiaire des canaux de communication numériques (réseaux sociaux, site internet...)

## Pourquoi la Communauté de communes a t-elle choisi de rejoindre le Pays du Mans et, par conséquent, de quitter le Pays de la Haute Sarthe ?

Le 2 novembre, le Conseil communautaire a affirmé, à une large majorité, sa volonté de quitter le Pays de la Haute Sarthe en vue d'adhérer au Pays du Mans.

Dans ce but, une étude a été lancée pour calculer précisément les conséquences financières de ce retrait et trouver des solutions pour garantir un avenir professionnel au personnel du Pays de la Haute Sarthe. Nous travaillons en ce sens, dans un esprit serein et constructif, avec le président du Pays de la Haute Sarthe et les présidents des deux autres communautés de communes concernées.

Je suis convaincue que notre adhésion au Pays du Mans est un choix de territoire cohérent, qui favorisera le développement local en nous faisant bénéficier de services supplémentaires et d'une ingénierie de qualité. Déjà, les premiers liens noués avec les acteurs du Pays du Mans nous ont permis, ces dernières années, de bénéficier du déploiement de la télé-médecine ou encore du Contrat de Transition Ecologique.



COMMUNAUTÉ DE COMMUNES  
DE LA CHAMPAGNE CONLINOISE  
& DU PAYS DE SILLÉ

4CPS

Au nom de tous mes collègues élus de la Communauté de communes, je vous souhaite une heureuse année 2021, que celle-ci vous apporte le meilleur, à vous et à vos proches. Je tiens tout particulièrement à adresser ces vœux à toutes celles et tous ceux qui ont été affectés par cette crise sanitaire.

Valérie Radou



## SOMMAIRE

### Administration générale 02

Édito : Valérie Radou, Présidente de la 4CPS.

### Tourisme & Patrimoine 03

Une saison touristique propice aux échanges,  
Un nouveau magazine de promotion,  
Paroles de professionnels.

### Communication & Technologies 04

IntraMuros : l'information locale pour tous !  
Paroles d'usagers,  
Paroles d'élus.

### Aménagement & Mobilité 06

un PLUi en discussion pour construire le territoire de demain.  
Paroles d'élus.

### Déchets ménagers et SPANC 08

Gestion des déchets, objectif : maîtriser la hausse des charges,  
Répartition des dépenses du service environnement  
Déchèteries intercommunales : un service public apprécié et très fréquenté,  
Dates des reports de collecte des ordures ménagères.

### Actions sociales 10

Accueils de Loisirs Sans Hébergement : des services de proximité,  
Zoom sur deux ALSH partenaires,  
Un été particulier...une solidarité renforcée.

## Une saison touristique propice aux échanges



Photo © Office de Tourisme

L'été dernier, pour cause de pandémie, l'Office de Tourisme de la 4CPS a dû adapter son fonctionnement. Contrainte d'annuler ses animations et traditionnelles visites de sites, l'équipe de l'OT a concentré son action sur la Maison du lac et de la forêt, à Sillé-Plage. Tout en respectant le protocole sanitaire, les trois professionnels, accompagnés de leur saisonnier, ont pu accueillir le public.

Malgré le contexte, le nombre de visiteurs est resté assez soutenu sur le site de Sillé-Plage, notamment le week-end, et les échanges avec ces touristes ont été plus enrichissants. Ces vacanciers étaient majoritairement issus de la Sarthe et des départements limitrophes, mais le territoire a également accueilli des touristes étrangers, principalement britanniques et hollandais. De même, à la suite d'un reportage télévisé sur les Alpes Mancelles, diffusé sur une chaîne nationale, plusieurs visiteurs d'Ile-de-France et d'autres régions sont venus se divertir et se reposer à Sillé-Plage.

Dès à présent, les deux permanents de l'Office de Tourisme de la 4CPS, en coopération avec les élus de la Communauté de communes et les professionnels du territoire, préparent la prochaine saison touristique. Même si des incertitudes demeurent pour cause de situation sanitaire, l'été 2021 sera marqué par l'ouverture de la nouvelle Maison de site qui remplacera la Maison du lac et de la forêt, devenue vieillissante. Grâce à ce nouveau bâtiment, plus moderne, habillé de bois, l'Office de Tourisme disposera d'un outil qui lui permettra de valoriser mieux encore les atouts touristiques du territoire pour répondre aux attentes des visiteurs. Chacun est impatient de relever ce challenge !



## Un nouveau magazine de promotion

En 2020, l'équipe de l'Office a conçu une brochure promotionnelle qui, faisant la part belle aux photos, met en valeur les sites patrimoniaux et naturels de la 4CPS. Fédérateur et familial, ce magazine indique aussi les coordonnées des acteurs locaux du tourisme. Son initiative ayant été très appréciée, l'équipe de l'OT prépare déjà une édition 2021 réactualisée. Celle-ci inclura des QR codes permettant de télécharger les plans des circuits de randonnées.

## Paroles de professionnels

« J'ai été agréablement surprise de la fréquentation touristique étant donné la conjoncture. Nous avons très bien travaillé avec booking.com », Anne-Claire Granger, Chambre d'hôtes à Sillé-le-Guillaume.

« La saison a été plutôt stable et les chiffres sont positifs au regard de la conjoncture. Nous avons accueilli beaucoup de clientèles locales (Sarthois, Angevins, Parisiens). Les visites ont été très plébiscitées et les Journées du patrimoine ont été encore plus fréquentées que l'année dernière. Seuls bémols : une petite baisse de la fréquentation en août et une baisse du chiffre d'affaires de la boutique », Charlotte Menanteau, responsable médiation à la Ville de Sillé-le-Guillaume et responsable du château.

« La fréquentation a été stable par rapport à 2019. Concernant "l'approche client" ce fût une saison très enrichissante ; beaucoup d'échanges, de la qualité dans les discussions avec nos clients », Mme Amberny, Camping de Tennie.

## IntraMuros

### L'information locale pour tous !

L'application IntraMuros, à laquelle adhère la Communauté de communes 4CPS, est conçue pour transmettre aux habitants de nombreux renseignements pratiques, d'informations et d'actualités locales.



Photo © Mairie de Bernay-Neuvy-en-Champagne

Fonctionnelle, IntraMuros donne accès aux informations pratiques de son bassin de vie (sur un rayon kilométrique que chaque usager peut définir) : actualités, informations pratiques, annonces d'événements, adresses et horaires des services publics, coordonnées des associations, des commerces, des établissements scolaires... Il est même possible, à chaque usager, de signaler des anomalies sur la voie publique ...

De plus, suivant ses attentes, chacun peut paramétrer l'application pour recevoir une alerte dès qu'un événement ou une actualité se produit selon ses centres d'intérêts.

Les informations publiées sont alimentées directement par la Communauté de communes et les communes. Les élus peuvent également déléguer aux responsables associatifs la possibilité de diffuser des actualités propres à leur association.

Afin que chaque commune s'approprie l'application, le service Communication se propose de former au fonctionnement d'IntraMuros les élus et les secrétaires de mairie de chaque commune. Des formations vont aussi être dédiés aux bénévoles associatifs et aux usagers.

#### Information

**Sur le territoire intercommunal, la 4CPS prend en charge l'abonnement à l'application ( 5 304 € TTC) et offre l'accès aux 24 communes de la Communauté de communes.**



Toutes les communes de votre intercommunalité

4CPS

sont sur

IntraMuros

DISPONIBLE SUR Google Play

Disponible sur App Store

Téléchargement gratuit

Votre territoire utilise l'application mobile IntraMuros pour vous informer. Téléchargez-la pour découvrir les alertes, les événements, les actualités, les lieux à visiter, les services de votre commune, de votre Communauté de communes et des alentours !

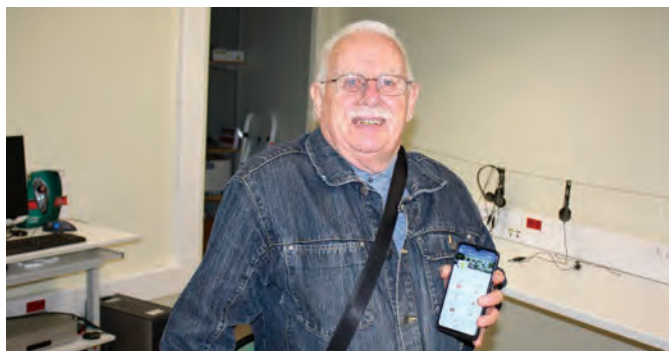
## Paroles d'usagers

« Il y a quelques mois déjà, j'ai téléchargé, sans difficulté, l'application IntraMuros qui est facilement reconnaissable à son logo représentant symboliquement un clocher. Depuis, j'ouvre cette application tous les jours, car elle me donne rapidement accès à de nombreuses informations sur les événements et services publics locaux : animations et horaires du CyberCentre, ouverture de la mairie de Conlie, organisation de la collecte des ordures ménagères et de la déchèterie, compte-rendu du Conseil municipal... IntraMuros est à la fois très pratique, réactive et complémentaire des autres outils de communication à notre disposition. J'ai d'ailleurs conseillé à plusieurs personnes de l'installer. C'est une très bonne initiative ! »



▶ Jean-Pierre Garreau, habitant de Conlie, retraité

« J'ai téléchargé IntraMuros dès que cela m'a été conseillé. Tous les matins, je commence par consulter ma messagerie, puis les actualités d'Intramuros et les informations locales. L'application est très utile car elle contient de nombreuses informations sur Conlie. Elle me permet aussi de suivre l'actualité d'autres communes où j'ai habité, comme Tennie et Saint-Symphorien. IntraMuros est complémentaire des journaux locaux et je découvre encore qu'elle propose plein d'informations comme les adresses des services publics et des commerces, les événements locaux par thématiques (par exemple, les marchés) ... Pour utiliser au mieux cette application, je sais que je peux compter sur l'aide des animateurs du CyberCentre où je me rend régulièrement pour suivre des formations ou obtenir un renseignement informatique. »



▶ Marcel Lemée, habitant de Conlie, retraité

## Paroles d'élus

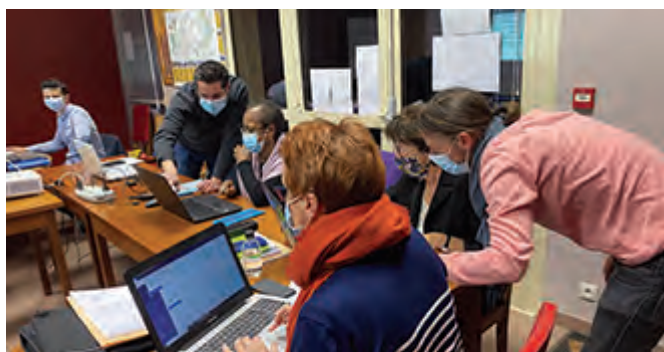
« Déjà, notre municipalité communique de plus en plus régulièrement sur le web, via une page Facebook et un site internet (en cours de construction, mais déjà accessible). Ces outils nous permettent notamment de nous adresser aux moins de 30 ans qui représentent un tiers des habitants de la commune.

L'application IntraMuros vient parfaitement compléter nos outils de communication, y compris notre journal municipal, et s'adresse à toutes les générations. Nous souhaitons l'utiliser pour communiquer sur la vie des associations du village et sur l'activité de l'auberge qui vient d'être reprise. Nous voulons, en particulier, que les associations puissent rapidement publier.

La formation à IntraMuros, dont j'ai bénéficié, m'a confirmé que cette application est assez facile à utiliser et qu'elle permet, en particulier, d'être réactif et toujours en phase avec l'actualité. »

**Julien Follenfant,**

**Conseiller municipal de Ruillé-en-Champagne**



▶ Les élus des communes de Bernay-Neuvy-en-Champagne et Ruillé-en-Champagne s'initient à IntraMuros

« Les nouveaux outils de communication, comme les réseaux sociaux ou cette application IntraMuros, sont très utiles pour promouvoir notre territoire, mettre en avant son dynamisme et son attractivité, notamment afin de séduire des personnes n'habitant pas la commune.

IntraMuros a l'avantage d'être interactif et nous permet d'intégrer une grande diversité d'informations.

Désormais, c'est en pratiquant cette application que nous allons nous familiariser avec elle pour la faire vivre et la pérenniser en l'utilisant le plus régulièrement possible.

A ce titre, je suis rassurée, à travers ces formations, de savoir que je peux compter sur l'animateur de la Communauté de communes, qui est compétent et pédagogue. »

**Yvonne Cazals,**

**Adjointe au Maire de Bernay-Neuvy-en-Champagne**



**1 157**

**habitants**

de la 4CPS ont déjà téléchargé IntraMuros



**56**

**élus et secrétaires**

de mairie ont déjà bénéficié de la formation au cours de 9 réunions

## Plan Local d'Urbanisme intercommunal

### Un PLUi en discussion pour construire le territoire de demain



#### Une définition

Le Plan Local d'Urbanisme intercommunal (PLUi) est le document qui doit arrêter, pour les 15 prochaines années, les principales règles d'urbanisme applicables à l'ensemble du territoire de la Communauté de communes. Il définit, en particulier, le statut des terrains (zones à urbaniser, zones agricoles, zones à protéger, zones commercialisables...).

« C'est un projet partagé de territoire pour une mise en cohérence des politiques urbaines. »

#### Des obligations et orientations

L'Etat, qui doit approuver le projet de PLUi avant sa mise en application, impose aux collectivités de prioriser l'urbanisation des centres-bourgs, de limiter drastiquement l'expansion urbaine pour préserver les terres agricoles et de tout mettre en œuvre pour protéger l'environnement.

#### Un projet déjà bien avancé

Dès sa création, en 2017, la Communauté de communes 4CPS s'est lancée dans l'élaboration d'un PLUi, prolongeant le travail entamé sur le territoire de la Champagne Conlinoise.

Les élus ont confié le pilotage technique du dossier à un agent communautaire, Gilles Fortier, dans une logique d'efficacité et de proximité.

Dès à présent, une part très importante du travail a été réalisée sous le précédent mandat (2017-2020) et il est prévu que le PLUi soit adopté d'ici 2022.



#### Une réunion pour les nouveaux élus

Afin d'informer les nouveaux élus communautaires (qui ont intégré le Conseil communautaire après les élections de mars et juin 2020) de l'avancée du dossier, une réunion était organisée jeudi 26 novembre à Domfront-en-Champagne en présence d'une vingtaine d'élus, dont le vice-Président de la Communauté de communes en charge de l'Aménagement du territoire, Patrice Guyomard. Au cours de cette réunion, animée par Gilles Fortier, les 4 axes stratégiques de développement territorial ont été présentés.



► Une vingtaine de nouveaux élus ont participé à la réunion qui leur était dédiée

#### Un PLUi préparé dans la concertation

Au cours du précédent mandat, l'élaboration du diagnostic de territoire et du PADD ont fait l'objet de 65 réunions auxquelles ont participé 207 élus. Des réunions spécifiques ont été organisées avec les agriculteurs, les enseignants, les acteurs économiques. La population a également pu s'exprimer lors de réunions publiques, ainsi que sur le site internet mis en place à cet effet.

## Paroles d'élue

Nathalie Soulis, Adjointe au Maire de La Quinte  
 « Bien que La Quinte soit proche du Mans et attire par conséquent une nouvelle population urbaine, nous voulons conserver le caractère rural et l'authenticité de notre commune afin de préserver notre qualité de vie. Nous souhaitons que le PLUi nous permette d'atteindre cet objectif.

Dans cette optique, il est important de partager avec les autres élus de la Communauté de communes, comme nous l'avons fait lors de cette réunion à Domfront-en-Champagne. Nous devons travailler tous ensemble, pour que toutes nos

communes bénéficient de ce PLUi.

Les élus de La Quinte peuvent, par exemple, apporter l'expérience acquise lors de la création récente d'un nouveau lotissement. Ainsi, nous conseillons plus particulièrement à nos collègues de prendre en compte, dans toute opération d'urbanisation, l'ensemble des besoins des nouveaux habitants en matière de services. Il ne suffit pas d'attirer des jeunes ménages. Il faut aussi être en capacité de répondre à des exigences nouvelles. »

## 4 axes stratégiques

Le Projet d'Aménagement et de Développement Durable (PADD) comprend 4 axes stratégiques de développement territorial définis par les élus.



1 Mettre en place une stratégie de développement différenciée du territoire



2 Mettre en place une politique économique ambitieuse en s'appuyant sur les ZA



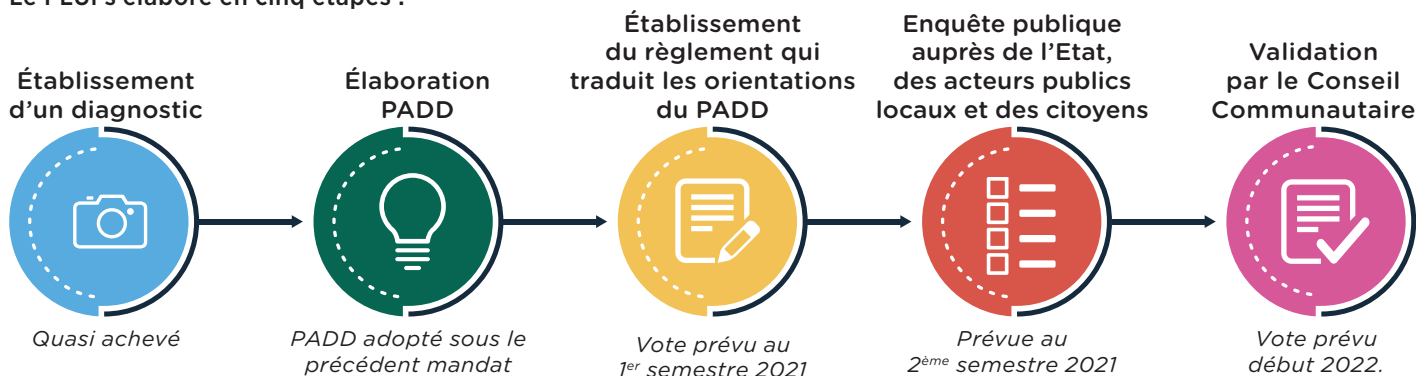
3 Renforcer la vocation touristique du territoire



4 Préserver l'environnement et le paysage

## Etat d'avancée du projet de PLUi

Le PLUi s'élabore en cinq étapes :



## Gestion des déchets

### Objectif : maîtriser la hausse des charges

La loi impose que le budget de la gestion des déchets ménagers soit en équilibre. La Communauté de communes doit, en conséquence, s'assurer que les dépenses de collecte, de tri et de traitement des déchets soient compensées par des recettes équivalentes qui, majoritairement, proviennent de la redevance sur les ordures ménagères dont chaque ménage doit s'acquitter.



« Au cours de ces dernières années, nous avons réussi à équilibrer ce budget sans augmenter la redevance. Celle-ci reste même l'une des plus faibles de la région », rappelle Eric Poisson, vice-Président de la Communauté de communes en charge de la Gestion des déchets.

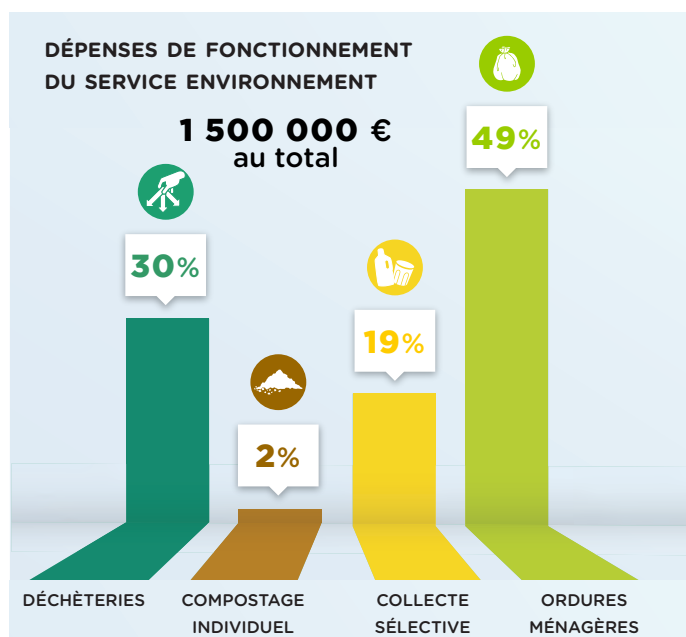
Cependant, cet équilibre est aujourd'hui remis en cause pour trois raisons :

- > La Communauté de communes va devoir financer l'augmentation de 5 €/Tonne d'ordures ménagères de la Taxe Générale sur les Activités Polluantes (TGAP) décidée par l'Etat pour financer une partie de sa politique de protection de l'environnement ;
- > Les recettes des ventes de déchets recyclés sont en forte diminution (de l'ordre de 50% au minimum), car de nombreuses filières traditionnelles de recyclage, notamment asiatiques, ont stoppé leurs importations de matériaux à recycler.
- > Alors que les marchés de prestations (tri et traitement des déchets) passés par la Communauté de communes arrivent à échéance, les élus constatent, en s'appuyant sur les informations transmises par les intercommunalités voisines, que les coûts pratiqués par les prestataires sont en nette augmentation.

« En conséquence, nous allons devoir faire face à une augmentation significative de nos dépenses, alors que les réserves financières qui nous permettaient de maintenir le montant de la redevance sont en train de s'amenuiser, explique Eric Poisson. C'est pourquoi nous devons, dès à présent, proposer des solutions pour diminuer nos dépenses, afin de ne pas être contraints d'augmenter trop sensiblement la redevance. Dans cette optique, nous allons lancer une étude portant, en particulier, sur le coût

et l'organisation de la collecte des ordures ménagères. »

Dans cette même optique, le vice-Président fait appel au civisme des citoyens en demandant à chacun de continuer à trier rigoureusement ses déchets, notamment lorsque ceux-ci sont déposés dans les conteneurs des Points d'Apport Volontaire. « Les erreurs de tri constatées dans ces Points d'Apport Volontaire sont trop nombreuses et ont un coût très élevé pour la Communauté de communes. Je demande à chaque ménage de trier plus rigoureusement ses déchets pour nous permettre de maîtriser au mieux le budget de gestion des déchets », affirme Eric Poisson.





## Déchèteries intercommunales un service public apprécié et très fréquenté

### Parole d'agent communautaire

Aurélie Leblond-Marot, agent d'accueil de la déchèterie intercommunale de Conlie

En cette nouvelle période de confinement, la déchèterie de Conlie est restée ouverte aux horaires habituels. Les usagers ont-ils, pour autant, modifié leurs modes de fonctionnement ?

Non, le nombre de passages est sensiblement le même que d'habitude. Certains jours, il est même plus élevé car des habitants profitent de ce confinement pour faire du rangement et, par conséquent, du tri. J'ai compté, ainsi, jusqu'à 270 passages certains samedis.

Au total, nous allons comptabiliser un peu plus de 30 000 passages en 2020, contre 39 771 en 2019.

Quelles consignes devez-vous plus particulièrement respecter durant cette période de crise sanitaire ?

Même si les usagers sont globalement prudents, je dois régulièrement rappeler à certains de bien porter leur masque sur tout le site.

De même, je conseille aux habitants

de ne pas rester trop longtemps à discuter, afin de permettre la fluidité de la circulation et de respecter les distances.

Enfin, il est important que chacun apporte ses propres balais et pelles pour nettoyer ses détritiques.

Plus globalement, les usagers sont-ils respectueux de la déchèterie ?

Oui, car les agents communautaires font, eux-mêmes, très attention à conserver une structure propre et accueillante. Ainsi, les usagers respectent plus facilement l'équipement.

Aujourd'hui, les habitants ont vraiment pris l'habitude de venir en déchèterie dès qu'ils ont des déchets à recycler. Ils connaissent bien le fonctionnement du service, même s'il faut parfois en répéter les règles.

C'est presque un lieu de sociabilité.

Pour ma part, j'ai de bons rapports avec les usagers et j'ai même, en 16 ans, noué des liens amicaux.



### Paroles d'usagers

Un habitant de Mézières-sous-Lavardin

« Je viens régulièrement à la déchèterie de Conlie pour jeter des équipements électroniques usagers, des cartons, du bois... Aujourd'hui, il est important de trier nos déchets pour préserver notre environnement. Pour cela, je trouve que la déchèterie est utile et fonctionnelle. De plus, l'accueil y est sympathique et les horaires sont bien adaptés. »

Vivien, nouvel habitant de Neuvillalais

« Depuis que nous habitons à Neuvillalais, nous utilisons beaucoup plus fréquemment la déchèterie et faisons plus attention à trier que lorsque nous habitons à Mans. Nous avons rapidement pris l'habitude de venir, par exemple, pour jeter les cartons issus du déménagement ou déposer nos déchets verts sur la plateforme. »



### Dates des reports de collecte des ordures ménagères :

Tournées du Vendredi 25 décembre 2020 (Noël)

- > **Judi 24 décembre 2020** : Conlie, Tennie (La grouas ; La ravoir, la groie grillé, Souvigné, le grand Chevaigné, Le petit chevaigné, Bel Air),
- > **Lundi 27 décembre 2020** : Degré / La Quinte / Cures sauf la Champagne, Les Clos, La grande Maiterie, Les Quatres, La motte / Conlie (Val de Cures).

Tournées du Vendredi 1<sup>er</sup> janvier 2021 (Jour de l'An)

- > **Judi 31 décembre 2020** : Conlie, Tennie (La grouas ; La ravoir, la groie grillé, Souvigné, le grand Chevaigné, Le petit chevaigné, Bel Air),
- > **Lundi 4 janvier 2021** : Degré / La Quinte / Cures sauf la Champagne, Les Clos, La grande Maiterie, Les Quatres, La motte / Conlie (Val de Cures).

Tournées du Lundi 5 avril 2021 (Lundi de Pâques)

- > **Mardi 6 avril 2021** : Crissé / Mont-Saint-Jean,
- > **Mercredi 7 avril 2021** : Ruillé-en-Champagne / Saint-Symphorien / Tennie (Nord) / Bernay-Neuvy-en-Champagne (Nord-Ouest).

Tournées du Jeudi 13 mai 2021 (Judi de l'Ascension)

- > **Mercredi 12 mai 2021** : Rouez / Rouessé-Vassé / Le Grez,
- > **Vendredi 14 mai 2021** : Sillé-le-Guillaume / Saint-Rémy-de-Sillé.

Tournées du Lundi 24 mai 2021 (Lundi de Pentecôte)

- > **Mardi 25 mai 2021** : Crissé / Mont-Saint-Jean,
- > **Mercredi 26 mai 2021** : Ruillé-en-Champagne / Saint-Symphorien / Tennie (Nord) / Bernay-Neuvy-en-Champagne (Nord-Ouest).



Les poubelles doivent être sorties la veille au soir du jour de collecte prévu.

Leur rentrée doit intervenir après le passage du service.

## Accueils de Loisirs Sans Hébergement Des services de proximité

Depuis le 1<sup>er</sup> janvier 2019, la Communauté de communes 4CPS est compétente pour coordonner les structures et les actions dédiées à l'enfance et à la jeunesse sur l'ensemble du périmètre communautaire. Cette compétence inclut la gestion des Accueils de Loisirs Sans Hébergement (ALSH) qui proposent des animations pour les jeunes de 3 à 12 ans, durant les vacances.



Photo © Centre Social Marie-Louise-Souty

Plusieurs ALSH sont répartis sur l'ensemble de la 4CPS. Ils sont gérés par des structures autonomes, associatives ou municipales, telles que le Centre social Marie-Louise Souty pour le secteur de Conlie, le SIVOS de Crissé-Pezé-le-Robert, les communes de Saint-Rémy-de-Sillé, Sillé-le-Guillaume et Rouessé-Vassé.

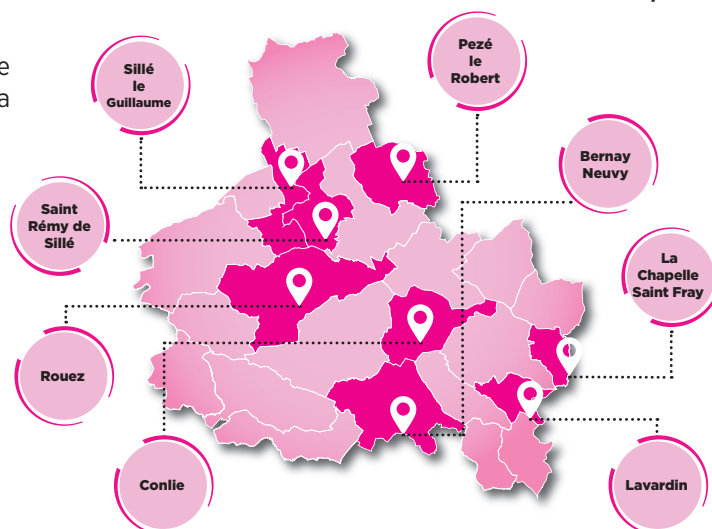
« La prise de compétence s'inscrit dans une logique de cohérence et de mutualisation des moyens. Désormais, chaque ALSH de la 4CPS est accessible, au même tarif, à tous les enfants du territoire. De plus, les équipes des différentes structures échangent et coopèrent régulièrement pour proposer des actions communes ou complémentaires et mettre en commun leurs équipements », explique Sonia Moinet, vice-Présidente de la Communauté de communes en charge des Affaires sociales.

Dans le cadre de cette démarche, les élus de la 4CPS ont également fait le choix, cet automne, de maintenir jusqu'à la fin du mandat leur délégation de gestion à chaque structure gérant un ALSH. « Cela signifie que chacun de ces Accueils de Loisirs Sans Hébergement conserve son autonomie d'organisation,

continuant à travailler au sein de ses bâtiments, avec son matériel, poursuit Sonia Moinet. La crise sanitaire a, en effet, démontré combien il était important de préserver des structures de proximité en nous appuyant sur les dynamiques locales existantes. »

« Cette proximité est essentielle, car elle nous permet de rester à l'écoute des familles pour nous adapter rapidement à leurs attentes, comme nous l'avons démontré cet été. En effet, les besoins des enfants et de leurs parents ne sont pas les mêmes selon que l'on habite dans un secteur rural ou périurbain. Chaque site a son identité et il est souhaitable qu'il la conserve. De même, nous avons l'avantage de travailler avec du personnel communal que les enfants

côtoient toute l'année dans le cadre des accueils périscolaires ou à l'école, et dont la présence est rassurante », confirme Sylvie Boullier, Présidente du SIVOS Crissé / Pezé-le-Robert et Maire de Crissé. « Cette décision communautaire nous permet de pérenniser nos ALSH locaux qui contribuent à l'attractivité de nos communes », ajoute Alain Horpin, Maire de Saint-Rémy-de-Sillé.



## Zoom sur deux ALSH partenaires le SIVOS de Crissé / Pezé-le-Robert et la commune de Saint-Rémy-de-Sillé



Photo © SIVOS Crissé / Pezé-le-Robert

« En 2005, la commune de Saint-Rémy-de-Sillé et le SIVOS Crissé / Pezé-le-Robert ont pris l'initiative de travailler ensemble, pour optimiser leurs sites respectifs et offrir le meilleur service possible aux enfants, notamment en matière de restauration. Nous accueillons également les enfants de Rouessé-Vassé pour répondre à une demande de cette commune qui, en contrepartie, nous met à disposition son animatrice », explique Pascal Lebreton, Maire de Pezé-le-Robert. Les enfants de 3 à 5 ans de ces communes sont accueillis à Saint-Rémy-de-Sillé, tandis que les 6-12 ans se rassemblent à Pezé-le-Robert où ils bénéficient d'un local avec jardin, qui leur est dédié à l'année, ainsi que de la bibliothèque et la salle polyvalente municipales.

« Il n'y a pas de "clan" par commune, ajoute Sylvie Boullier. Au contraire, les jeunes apprécient cette mixité qui leur permet de se faire de nouveaux amis. »

« Cette répartition par tranche d'âge nous permet de mieux adapter nos animations. Depuis que nous l'avons instauré, nos effectifs ont augmenté, constate Alain Horpin. Il nous est plus facile d'organiser des sorties, toujours très appréciées, et de nombreuses activités quotidiennes. »

Les deux ALSH sont ouverts la première semaine des vacances de février et de printemps, ainsi que tout le mois de juillet. « Durant l'été, nos structures accueillent, en moyenne chaque jour, une quarantaine d'enfants à Pezé-le-Robert et une trentaine à Saint-Rémy-de-Sillé. Ceux-ci sont encadrés par une douzaine d'animateurs.trices. dont deux directrices, détaille Sylvie Boullier. Entre les dirigeants, les animateurs des deux sites et les familles, la confiance est totale. »



De gauche à droite : Pascal Lebreton, Maire de Pezé-le-Robert ; Sylvie Boullier, Présidente du SIVOS Crissé / Pezé-le-Robert et Maire de Crissé ; Alain Horpin, Maire de Saint-Rémy-de-Sillé

## Un été particulier... une solidarité renforcée.

La crise sanitaire, consécutive à la pandémie de COVID 19, a bouleversé le fonctionnement des Accueil de Loisirs Sans Hébergement. « En premier lieu, nous n'avons eu que quelques semaines pour organiser des accueils, car leur ouverture est restée en suspens jusqu'au début du mois de juin. De plus, nous avons dû appliquer des règlements sanitaires très stricts afin de limiter au maximum les risques de contagion. Nous avons notamment dû répartir les enfants sur plus de sites pour respecter les distances », résume Sonia Moinet, vice-Présidente de la 4CPS et Maire de La Chapelle-Saint-Fray. Ainsi, plusieurs communes, dont La Chapelle-Saint-Fray, ont accepté, pour la première fois, d'ouvrir leurs locaux, notamment leurs écoles, aux ALSH. « Les élus ont fait preuve d'une belle solidarité intercommunale », souligne Sonia Moinet.

« Nous avons également été très réactifs et créatifs pour adapter nos programmes en tenant compte des contraintes, notamment dans l'organisation des sorties et de la restauration », ajoutent Sylvie Boullier, Présidente du SIVOS Crissé / Pezé-le-Robert et Maire de Crissé et Alain Horpin, Maire de Saint-Rémy-de-Sillé, qui proposent un ALSH mutualisé sur les communes de Saint-Rémy-de-Sillé et Pezé-le-Robert. « Néanmoins, nous avons réussi à satisfaire les familles en proposant de nouvelles activités plus proches de chez nous, comme le baptême de l'air dont ont bénéficié les enfants de notre ALSH à l'aérodrome d'Alençon. Pour chacun ce fût un moment inoubliable. »

« Au final, les effectifs des ALSH sont restés stables au Centre social et ont connu une baisse limitée sur les autres sites », souligne Sonia Moinet.

## À venir...



Une recyclerie pour le printemps

La Communauté de communes fait actuellement construire une recyclerie qui doit ouvrir ses portes au printemps sur la zone intercommunale de la Mardelle à Sillé-le-Guillaume. Ce nouveau service offrira aux habitants la possibilité de donner ou d'acheter des objets ayant déjà été utilisés. Une boutique et des animations seront ouvertes au public.

## Bienvenue à...



Autant de saveurs

Le magasin "Autant de saveurs" a ouvert ses portes au printemps dans un bâtiment communautaire de la zone d'activités intercommunale de la 4C à Conlie. Ce commerce de proximité propose des produits frais locaux et régionaux, dans une logique de consommation responsable. Dans les allées : des fruits et légumes, de la viande, mais aussi des produits laitiers, des boissons ou encore des produits d'hygiène et de beauté. Véritable acteur du territoire, "Autant de saveurs" développe aussi des animations pour sa clientèle.

