

COMMUNAUTÉ DE COMMUNES
DE LA CHAMPAGNE CONLINOISE
& DU PAYS DE SILLÉ

JUILLET
2018

4CPS magazine

n°2

Un territoire ●
de découvertes et d'animations



Photo © Prestat'AIR DRONE

Bernay-en-Champagne • Conlie • Crissé • Cures • Degré • Domfront-en-Champagne • La Chapelle-Saint-Fray • La Quinte • Lavardin • Le Grez
Mézières-sous-Lavardin • Mont-Saint-Jean • Neuvillalais • Neuville-en-Charnie • Neuvy-en-Champagne • Parennes • Pezé-le-Robert • Rouessé-
Vassé • Rouez • Ruillé-en-Champagne • Sainte-Sabine-sur-Longève • Saint-Rémy-de-Sillé • Saint-Symphorien • Sillé-le-Guillaume • Tennie



www.4cps.fr

SOMMAIRE

Administration générale 03

Structuration des services communautaires : mettre en valeur et optimiser les compétences,

Un comité technique pour le personnel,

Finances : un budget marqué par la rigueur.

Aménagement 06

Plan Local d'Urbanisme intercommunal (PLUi), au coeur du projet de territoire,

Etude de la MFR de Bernay-en-Champagne : un travail dynamique, des propositions innovantes.

Technologies 07

CyberCentres : des services complémentaires sur tout le territoire,

Communication : une visibilité harmonisée.

Économie 08

Le Réseau Bouche-à-Oreille : Un premier club d'affaires sur la 4CPS,

Le projet de ressourcerie à l'étude,

L'Espace Emploi renouvelle sa convention avec Pôle Emploi,

Déploiement de la fibre optique : quatre communes supplémentaires raccordées,

Jean My Polissage : une entreprise atypique sur la ZA intercommunale à Conlie.

Actions sociales 10

À Conlie, le Pôle Petite enfance est ouvert !

Un nouvel horaire pour le LAEP,

À Sillé-le-Guillaume, le multi-accueil s'agrandit,

Portage de repas : un service de proximité pour l'ensemble du territoire,

Centre social Marie-Louise Souty à Conlie : Trois axes d'interventions : la famille, l'insertion et la jeunesse.

Équipements culturels 14

La Maison de la Musique construit son avenir,

La Maison de la Musique s'implante sur Conlie,

Zoom sur les expositions au sein des bâtiments communautaires.

Environnement 16

Collecte des Ordures Ménagères,

Du côté des déchèteries...

GEMAPI : compétence intercommunale,

Service Public d'Assainissement Non Collectif (SPANC).

Tourisme 18

Ouvrir Sillé-Plage sur de nouveaux horizons !

Quelles activités à Sillé-Plage ?

Des animations au rythme de l'été,

Jeux Olympiques et Paralympiques de 2024 Une opportunité pour le territoire

Les différents sites et monuments à découvrir.

édito

Joël MÉTÉNIER

**Président de la 4CPS
Maire de Saint-Symphorien**



Notre défi pour l'avenir : savoir faire plus malgré des finances en baisse.

18 mois après sa création, notre Communauté de Communes de la Champagne Conlinoise et du Pays de Sillé (4CPS) a adopté un mode d'organisation qui s'inscrit dans la durée et dont le but est d'offrir aux habitants des services efficaces et mutualisés. Cette organisation, qui optimise les compétences des 63 agents communautaires, s'articule autour de pôles identifiés correspondant à nos principaux domaines de compétences.

Des investissements importants pour la petite enfance

Ainsi, nous venons de concrétiser un premier projet d'envergure qui répond aux attentes des habitants : l'aménagement d'un multi-accueil à Conlie. Cet équipement va permettre de renforcer et d'animer les services dédiés aux enfants, respectant la complémentarité de chaque mode de garde. En parallèle, pour nous conformer aux nouvelles obligations, nous procédons à l'extension du Pôle Petite Enfance à Sillé-le-Guillaume. Ces travaux vont aussi nous donner l'opportunité d'accueillir plus d'enfants sur ce site.

Des nouveautés à Sillé-Plage

Nous continuons aussi à investir en faveur du développement économique et touristique du territoire, d'une part en poursuivant le programme de déploiement de la fibre optique afin de permettre à la grande majorité des foyers d'avoir accès au haut-débit Internet, d'autre part en maintenant notre soutien à la réhabilitation de Sillé-Plage. Sur ce site, qui est l'une des vitrines du département en terme de fréquentation touristique, nous avons, pour cette saison, construit un nouveau poste de secours et aménagé des sanitaires. De plus, au cours du second semestre, nous allons travailler au renouvellement de la convention qui nous lie à l'Office National des Forêts dans l'objectif de protéger au mieux cet environnement exceptionnel.

Une fiscalité locale stable, malgré de nouvelles charges obligatoires

Cependant, nous travaillons dans un cadre budgétaire contraint, où les charges s'accroissent et les ressources se raréfient. Nous devons, en effet, faire face à des dépenses supplémentaires, notamment liées à la fusion de nos deux communautés de communes imposée par l'Etat. Des efforts ont été demandés à l'ensemble des services pour limiter l'impact de nos charges de fonctionnement, tout en préservant la qualité des services existants. Nous nous refusons ainsi à faire supporter aux ménages ces nouvelles dépenses et avons choisi de ne pas augmenter la fiscalité locale pour 2018.

Une capacité financière trop limitée

Dans ce contexte budgétaire très tendu, nous n'avons pas eu d'autres alternatives que de renoncer dans l'immédiat aux deux projets structurants sur lesquels les élus de la Commission Equipements sportifs travaillaient : la piscine à Sillé-le-Guillaume et le gymnase à Domfront-en-Champagne. Les études financières réalisées ont, hélas, montré que nous n'avions pas la capacité financière pour garantir la construction et le fonctionnement de ces équipements qui, pourtant, répondaient aux besoins des associations et de la population. Cette décision a apporté légitimement beaucoup de déception et de frustration parmi les élus communautaires.

Tracer les perspectives futures de développement

Néanmoins, nous ne renonçons pas et continuons, plus que jamais, à oeuvrer pour la croissance du territoire et l'amélioration du cadre de vie de chacun. C'est bien dans cette dynamique et avec ambition que nous préparons le Plan Local d'Urbanisme intercommunal (PLUi) qui va déterminer les perspectives de développement de la 4CPS pour les 20 ans à venir.

Vous le voyez, les chantiers ne manquent pas pour 2018 et les années qui vont suivre. Avoir confiance en nous est la meilleure garantie pour réussir les passages difficiles. C'est avec intelligence et bon sens que les élus de la 4CPS doivent continuer à travailler afin d'assurer un avenir serein à notre territoire.

Bonne lecture à toutes et à tous.

Structuration des services communautaires Mettre en valeur et optimiser les compétences



Les élus communautaires ont pour objectif de maintenir, d'harmoniser, puis de développer, dans un cadre budgétaire rigoureux, les services publics mis en place par les communautés de communes de la Champagne Conlinoise et du Pays de Sillé (qui ont été regroupées pour former la 4CPS). Dans ce but, ils ont logiquement repris l'ensemble des personnels salariés de ces deux communautés de communes, avec pour priorité d'optimiser et de valoriser les compétences de chacun.

Ainsi, la Communauté de communes de la Champagne Conlinoise et du Pays de Sillé emploie aujourd'hui 63 agents (53,64 Equivalents Temps Plein), répartis sur de nombreux services gérés en interne et principalement dédiés à la population : Maison de la Musique, Pôle Petite Enfance à Conlie et Espace Petite Enfance à Sillé-le-Guillaume, Espace Emploi, CyberCentres, collecte des ordures ménagères, déchèteries, Service Public d'Assainissement Non Collectif (SPANC)...

Afin de mettre en place l'organisation la plus efficace et la plus motivante possible, les élus se sont appuyés sur le Centre de Gestion de Loire-Atlantique, qui possède une expertise reconnue en gestion des Ressources Humaines. Ce prestataire a commencé par réaliser un état des lieux de mai à septembre 2017, rencontrant à cette occasion les responsables des différents services communautaires. Puis, il a présenté ses préconisations aux élus, avec lesquels il a eu des échanges réguliers. A partir de cette étude et des réflexions qui ont suivies, un organigramme du personnel de la Communauté de communes 4CPS a été défini et adopté par le Conseil Communautaire du 23 avril 2018.

Cette organisation s'articule autour de cinq pôles :

- > **Administration** ;
- > **Services à la population** (Maison de la Musique, services pour la petite enfance) ;
- > **Développement Économique et numérique** ;
- > **Aménagement du territoire** ;
- > **Services techniques** (gestion des bâtiments communautaires, des espaces verts, de la filière bois, gestion des déchets, SPANC).

« Les élus ont souhaité regrouper et mettre en valeur les compétences, mais aussi clarifier les niveaux hiérarchiques, pour garantir un fonctionnement lisible, cohérent et efficace de la collectivité, résume la Directrice Générale des Services, Chantal Vallée qui, pour piloter cette réorganisation au quotidien, sera épaulée, à partir du mois de juillet, par une responsable des Ressources Humaines. **Nous travaillons désormais à la définition de chaque fiche de poste, pour que cette structuration soit opérationnelle à la rentrée de septembre.** » En parallèle, suivant les mêmes objectifs de cohésion, une réflexion est portée sur le regroupement des agents administratifs sur un site principal, le Pôle intercommunal à Conlie, tout en conservant un site annexe de proximité et de services à Sillé-le-Guillaume.

« La responsable des Ressources Humaines va jouer un rôle essentiel dans cette réorganisation, ajoute Gérard Galpin, Premier Vice-Président de la Communauté de communes. **Elle devra, en particulier, nous permettre de mettre en valeur les compétences de chacun, afin que tous les agents se sentent à leur place dans leurs fonctions et que nous avancions tous ensemble dans la même direction.** »

Un comité technique pour le personnel

La loi impose que toute collectivité ou entreprise de 50 salariés et plus doit mettre en place un Comité Technique et un Comité d'Hygiène, de Sécurité et des Conditions de Travail (CHSCT).

Comptant 63 agents, la Communauté de communes 4CPS a donc créé, dès ce premier semestre, un Comité technique. Celui-ci est composé de trois élus et trois représentants du personnel qui ont été désignés lors d'élections professionnelles organisées cet hiver. Instance de dialogue et de concertation, ce Comité Technique s'est déjà réuni à plusieurs reprises pour travailler sur le fonctionnement et l'organisation des services, conformément à sa mission légale.

Finances

Un budget marqué par la rigueur



La Communauté de communes 4CPS doit assumer de nouvelles charges (transfert de compétences obligatoires, harmonisation des services sur l'ensemble du territoire) qui la place dans une situation financière complexe. Refusant d'augmenter les taux locaux d'imposition tout en maintenant le niveau de service proposé, les élus ont fait le choix de la rigueur, limitant les investissements et les dépenses de fonctionnement.

Fonctionnement

2018 s'inscrit dans une année d'harmonisation des compétences à l'échelle du territoire de la 4CPS, issu des fusions des communautés de communes de la Champagne Conlinoise et du Pays de Sillé.

De nouvelles dépenses ont dû être intégrées suite aux transferts de compétences (GEMAPI⁽¹⁾, Contribution au Service d'Incendie et de Secours (SDIS) pour l'ensemble des communes de la 4CPS, fonctionnement du service de portage de repas à domicile), tandis que d'autres ont été restituées aux communes (équipement informatique des écoles sur l'ex-Communauté de communes du Pays de Sillé, terrain de sport route de Sainte Sabine à Conlie, terrain de sport du collège André Pioger à Conlie). Cependant, l'impact financier de ces transferts reste neutre.

Par ailleurs, la création d'un poste d'agent responsable des ressources humaines a été intégrée au budget. Ce recrutement est imposé par l'importance de l'effectif de la 4CPS (63 agents), la mise en place des instances paritaires (Comité Technique, Comité d'Hygiène de Sécurité et des Conditions de Travail) et la structuration de la collectivité. La nouvelle configuration du territoire a également nécessité l'augmentation du temps de travail de la chargée de mission économique, d'un agent comptable et d'un agent de la déchèterie, afin d'étendre les services à la population et de favoriser le développement local.

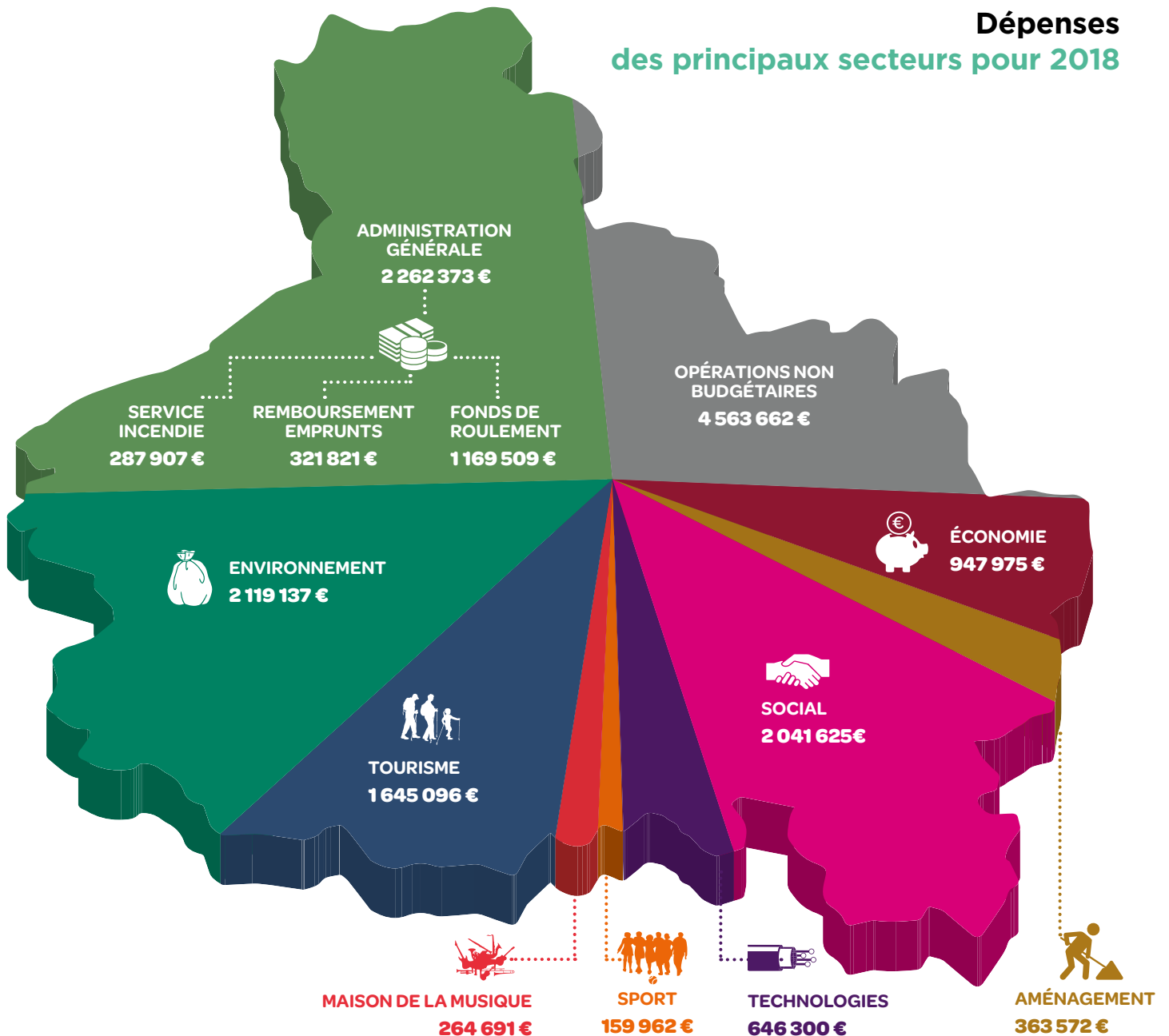
En terme de recettes, le produit fiscal bénéficie d'une augmentation de 0.97% liée à l'augmentation des bases. De plus, une légère baisse de la Dotation Globale de Fonctionnement a été enregistrée (- 13 240 €) par rapport à 2017 (-1.5%).

Investissement

En matière d'investissement, les élus ont fait le choix de ne pas lancer de nouveaux chantiers. Par conséquent, la 4CPS concentre son budget sur la poursuite des projets déjà en route :

- > l'achèvement de la construction du Pôle Petite Enfance à Conlie (870 000 € subventionnés à plus de 70% par les fonds de l'Etat (DETR/FSIL⁽²⁾), de la Région (Nouveau Contrat Régional du Pays de la Haute Sarthe), de l'Europe (Leader), du Conseil Départemental, de la CAF et de la MSA;
- > La deuxième phase du déploiement du réseau de fibre optique (616 000 €) sur les communes de Lavardin, La Chapelle-Saint-Fray, Rouessé-Vassé et Mézières-sous-Lavardin ;
- > L'élaboration du Plan Local d'Urbanisme intercommunal (PLUi) et le plan de valorisation du patrimoine (122 000€) ;
- > Les aménagements de centres-bourgs sur la Champagne Conlinoise (reste à réaliser de 241 500 €) ;
- > Le rachat d'une friche industrielle et sa réhabilitation à Sillé-le-Guillaume ;
- > Le rachat d'un bâtiment communal à vocation économique à Tennie.

Dépenses des principaux secteurs pour 2018



Les subventions allouées

Les subventions de fonctionnement allouées pour 2018 s'élèvent à 420 000 € :

- > Centre Social : 220 000 €
- > Service de Portage de Repas à Domicile : 29 360 €
- > EPIC Office de Tourisme : 161 300 €
- > Aide à l'installation MSP : 7 500 €

Les contributions s'élèvent cette année à 436 000 € :

- > SDIS : 288 000 €
- > Syndicats⁽³⁾ : 148 000 €.

« La Communauté de communes a fait preuve de sagesse et de bon sens, notamment en choisissant de ne pas prendre de compétences nouvelles qui engendreraient des coûts supplémentaires, souligne Gérard Galpin, Premier Vice-Président de la Communauté de communes. Nous devons, en effet, rester très prudents, d'une part car nous ne mesurons pas pleinement les conséquences de la suppression progressive de la Taxe d'Habitation, d'autre part parce que nous ne connaissons pas encore la teneur de la future loi sur les territoires qui pourraient nous contraindre à faire évoluer notre fonctionnement. Dans l'immédiat, nous devons nous attacher à animer le territoire et à construire notre intercommunalité sur des fondations saines. »

⁽¹⁾ GEMAPI : Gestion des Milieux Aquatiques et Prévention des Inondations

⁽²⁾ DETR : Dotation d'Équipement des Territoires Ruraux
FSIL : Fonds de Soutien à l'Investissement public Local

⁽³⁾ Syndicats : Pôle Métropolitain - Pays Haute Sarthe - SMSAN - PAID de Maresché Syndicat Mixte du Bassin de la Sarthe,.

Plan Local d'Urbanisme intercommunal (PLUi) Au coeur du projet de territoire



La phase de diagnostic du territoire, première étape du processus d'élaboration du Plan Local d'Urbanisme intercommunal (PLUi), s'est terminée au début de cette année 2018. Désormais, les élus travaillent à la rédaction du Projet d'Aménagement et de Développement Durable (PADD).

« Le PADD doit déterminer les orientations d'aménagement de notre territoire pour les 15-20 prochaines années. Il est la clé de voûte du PLUi, affirme Joachim Bellessort, Vice-Président de la Communauté de communes (4CPS) en charge de l'Aménagement du territoire. C'est pourquoi, nous attachons une grande importance à cette étape. »

Dans cet esprit, les six groupes de travail, composés d'élus de chaque commune de la 4CPS, poursuivent leurs réflexions, échangent, imaginent et anticipent l'avenir. Ils s'appuient notamment sur les conclusions du diagnostic, auquel ils ont contribué et qui a permis d'identifier les besoins et les enjeux du territoire. **« Ces groupes locaux se sont réunis à six reprises de mars à juin. Ils travaillent sur différentes thématiques comme l'habitat, la protection de l'environnement et des paysages, les transports, les équipements publics, l'économie et les zones d'activités, l'agriculture, les loisirs, les espaces publics, la culture, les énergies renouvelables... en tenant compte des particularités de chaque commune et en s'inscrivant dans une logique de développement durable. Ils ont pour philosophie d'être à la fois ambitieux et raisonnables, explique Joachim Bellessort, rappelant que chaque réunion est pilotée par le chargé de mission Urbanisme / PLUi de la 4CPS, Gilles Fortier. Grâce à l'implication de chacun, nous avançons à un bon rythme. »**

Ainsi, le PADD devrait être rédigé d'ici l'automne. Il sera alors présenté aux conseils municipaux des communes-membres de la 4CPS, qui auront à l'approuver. Le document devra, ensuite, être validé par le Conseil communautaire et présenté aux habitants, en même temps que le diagnostic, dans le cadre d'une concertation publique. **« Nous pourrions, alors, passer à la phase de finalisation du PLUi, ajoute le Vice-Président de la 4CPS, rappelant que l'objectif de la démarche est de renforcer l'attractivité du territoire. »**



www.plui.4cps.fr

Etude de la MFR de Bernay-en-Champagne : Un travail dynamique, des propositions innovantes

La Communauté de communes 4CPS a demandé aux étudiants en BTS (Filière Sanitaire et Social) de la Maison Familiale Rurale (MFR) de Bernay-en-Champagne d'apporter leur concours à l'élaboration du PLUi en travaillant sur quatre thématiques définies : l'accès aux services, les circuits courts, la précarité énergétique et l'éco-lotissement. Les jeunes ont relevé le défi avec enthousiasme et dynamisme, s'investissant pleinement dans cette mission qui s'intégrait au cadre de leurs études.

« Ces étudiantes nous ont apportés un regard neuf et extérieur, mais aussi sans concession. En lien avec le chargé de mission de la 4CPS, Gilles Fortier. Elles ont travaillé avec sérieux, se déplaçant sur le terrain, allant à la rencontre des habitants pour les interroger, explique Joachim Bellessort. Les solutions qu'elles proposent vont, indéniablement, alimenter notre réflexion. »

Les élèves de la MFR ont notamment suggéré de favoriser l'accès à la culture, aux services publics et aux outils de communication ou de créer un forum des associations. Ils ont aussi mis en avant le potentiel de développement des circuits courts de consommation et les diverses possibilités d'encourager la baisse de la consommation énergétique.

Communication

Une visibilité harmonisée

Depuis un an, les élus de la Commission communautaire Nouvelles Technologies de l'Information et de la Communication sont à pied d'oeuvre, avec les techniciens, pour déployer des outils de communication qui affichent l'unité et le dynamisme du territoire de la 4CPS.

Ainsi, après la création d'un visuel et la mise en ligne du site Internet communautaire, la Commission travaille à l'installation de la signalétique. **« Afin que les habitants puissent identifier les bâtiments communautaires, le logo de la 4CPS va être posé sur les différents sites gérés par la Communauté de communes. C'est une démarche qui permet de renforcer la visibilité de notre collectivité et, surtout, de mettre en avant l'importance de son ancrage sur l'ensemble du territoire »**, explique Eric Poisson, Vice-Président de la Communauté de communes en charge de la Communication.

CyberCentres

Des services complémentaires sur tout le territoire



Après plusieurs mois d'analyses et d'échanges, les deux CyberCentres de la Communauté de communes 4CPS, à Conlie et Sillé-le-Guillaume, ont mis en place une organisation qui assure un service complémentaire, modulaire et adapté à l'ensemble des usagers.

« Aujourd'hui, nous sommes en capacité de proposer une offre complète, chaque jour et sur de larges tranches horaires », affirme Eric Poisson, Vice-Président de la Communauté de communes en charge des Technologies de l'Information et de la Communication. Celui-ci rappelle également que, depuis janvier, tous les habitants de la 4CPS peuvent se rendre indifféremment, suivant leurs besoins, sur les deux CyberCentres. **« Pour mettre en place ce dispositif, nous nous sommes appuyés sur les pratiques en place sur chaque site, car celles-ci répondaient déjà à des demandes différentes. Chacun doit pouvoir trouver une réponse à son besoin, à n'importe quel moment. »**

« Le CyberCentre de Conlie privilégie des ateliers en groupe sur des thématiques ciblées, ainsi que des temps d'accompagnements personnalisés, tandis que celui de Sillé-le-Guillaume est plutôt axé sur la découverte des technologies de l'information et de la communication (pour adultes et enfants) et propose des suivis individuels personnalisés », détaille Eric Poisson, soulignant l'esprit de coopération et la bonne entente qui règnent entre les équipes déjà en place.

« Dans cette même logique, nous allons conserver les CyberRelais sur le secteur de Sillé-le-Guillaume, car ils continuent de correspondre à une attente. Cependant, nous allons les regrouper suivant les habitudes de fréquentation », poursuit le Vice-Président.

Cette réorganisation va également permettre de répondre plus précisément aux attentes des jeunes et de leurs familles, à travers le déploiement, sur tout le territoire, d'un travail de prévention sur les risques liés à Internet et à l'utilisation des écrans.



COMMUNAUTÉ DE COMMUNES
DE LA CHAMPAGNE CONLINOISE
& DU PAYS DE SILLÉ


4CPS

Pôle Intercommunal

📍 4 rue de Gaucher
72240 Conlie
☎ 02 43 52 11 67
✉ contact@4cps.fr
🌐 www.4cps.fr

Antenne administrative

📍 30 rue du Docteur Touchard
72140 Sillé-le-Guillaume
☎ 02 43 20 36 12

Directeur de publication : Joël Méténier > Contact : Chantal Vallée > Rédaction : MC'Comm > Crédit photos : MC'Comm et 4CPS, sauf mention contraire > Création et réalisation : Service communication de la 4CPS - Stéphane Lefeuvre > Cartographie : Service SIG de la 4CPS - Hervé Vinsonneau
Impression : Bemo Graphic > Distribution : Mediapost > Imprimé à 9 300 exemplaires 

Contacts

Pour plus d'informations, contactez les animateurs :

Cybercentre de Conlie

4 rue de Gaucher
72240 Conlie
02 43 52 06 11

Cybercentre de Sillé

30 rue du Docteur Touchard
72140 Sillé-le-Guillaume
02 43 20 36 07

Le Réseau Bouche-à-Oreille

Un premier club d'affaires sur la 4CPS



Avec le soutien de la Communauté de communes, un premier club d'affaires a récemment été créé sur le territoire de la 4CPS. Celui-ci regroupe des entrepreneurs qui se réunissent une fois par semaine pour échanger et travailler ensemble.

Depuis quelque temps, ce modèle de « business club » qui favorise la mise en réseau et encourage la recommandation d'affaires, se développe rapidement. Il reste, cependant, cantonné dans les centres urbains comme Le Mans. Arthur Varenne, assureur installé depuis peu à Sillé-le-Guillaume, a fait le pari qu'un tel club pouvait aussi se déployer en zone rurale et vient d'en créer un à l'échelle de la 4CPS. Il a fait le choix d'intégrer le Réseau Bouche-à-Oreille, qui s'est construit sur des principes d'écoute, de professionnalisme, de bienveillance, de partage d'expériences, de convivialité et de solidarité.

« Cette démarche s'inscrit dans une volonté de favoriser le développement économique local. C'est pourquoi la Communauté de communes a naturellement soutenu Arthur Varenne. Notre chargée de mission économique, Isabelle Cochet, l'a aidé à prendre contact avec les entrepreneurs de la 4CPS et nous avons mis à sa disposition les locaux communautaires à Sillé-le-Guillaume », explique Alain Horpin, Vice-Président de la Communauté de communes en charge du Développement économique.

Un représentant par profession

Après moins de 6 mois de fonctionnement, le Réseau Bouche-à-Oreille de la 4CPS rassemble déjà 13 membres qui se retrouvent chaque mardi, de 7h20 à 9h, dans le but premier d'échanger des affaires, mais aussi de partager leurs expériences, d'encourager l'épanouissement personnel du dirigeant et de trouver conjointement des solutions à leurs problématiques. *« A chaque réunion, les participants se présentent et font le point sur l'état de leurs affaires. Régulièrement, des entrepreneurs qui n'appartiennent pas au club sont également invités à promouvoir leur activité,* explique Alain Horpin qui a assisté à l'une des réunions, où il a eu l'occasion de dresser le portrait de la Communauté de communes. *Dans chaque club, il ne peut pas y avoir plus d'un représentant par profession, afin d'éviter les problèmes de concurrence. »*

Aujourd'hui, le Réseau Bouche-à-Oreille de la 4CPS élargit ses horizons au-delà du territoire intercommunal et reste ouvert à l'accueil de nouveaux adhérents.

Le projet de ressourcerie à l'étude

Le projet d'implantation d'une ressourcerie sur le territoire, avec le soutien de la 4CPS, se précise. Les acteurs locaux et les élus se mobilisent pour faire connaître cette démarche.

Depuis plusieurs mois, un groupe composé d'élus et d'acteurs de l'économie sociale et solidaire (Secours Catholique, Repair Café de Sillé-le-Guillaume, Centre social Marie-Louise Souty à Conlie, Centre d'Etudes et d'Action Sociale de la Sarthe (CEAS 72), Etudes et Chantiers...), accompagné par le Pays de la Haute Sarthe, a mené plusieurs actions.

Ces acteurs locaux ont visité trois ressourceries, en Sarthe, en Maine-et-Loire et en Eure-et-Loir, pour mieux comprendre le fonctionnement de ces structures.

Ces visites ont permis au groupe de travail de cibler les services de la ressourcerie qui pourraient répondre aux besoins du territoire.

Une étude de faisabilité est lancée pour dimensionner et confirmer le potentiel d'un tel projet.



Les ressourceries ont vocation à redonner vie aux objets inutilisés

Pour faire connaître celui-ci, le groupe de travail a organisé le 9 juin dernier à Sillé-le-Guillaume, avec le concours du CEAS 72, un "Repair Café" (atelier de réparations d'objets), ainsi qu'un atelier pratique "Zéro Déchet", en parallèle d'une vente du Secours Catholique et d'une braderie à la médiathèque... Cette animation sera renouvelée prochainement.

« Nous sommes dans une démarche de co-construction, dont l'ambition est de mettre en valeur l'insertion professionnelle et le réemploi des objets », résume Alain Horpin, Vice-Président de la Communauté de communes en charge du Développement économique.

Ce projet vous intéresse ?

Veillez prendre contact avec :
Isabelle COCHET
Chargée du développement économique

- 📍 30 rue du Docteur Touchard
72140 Sillé-le-Guillaume
- ☎ 02 43 20 36 04
- ✉ isabelle.cochet@4cps.fr
- 🌐 www.4cps.fr

L'Espace Emploi renouvelle sa convention avec Pôle Emploi

L'Espace Emploi de la Communauté de communes s'apprête à renouveler, pour 2 ans, sa convention de partenariat avec Pôle Emploi. Cet accord permet au service de la 4CPS de bénéficier d'une mise à niveau des évolutions de Pôle Emploi et de la réglementation de l'assurance chômage, dans le souci d'apporter des informations actualisées aux demandeurs d'emplois.

Plus que jamais, l'Espace Emploi s'impose comme un précieux service de proximité qui multiplie les liens avec les structures socio-économiques afin d'apporter les réponses les plus précises et les mieux adaptées aux habitants.

Dans cet esprit, l'Espace Emploi adhère aussi au réseau des MIFE (Maisons de l'Information sur la Formation et l'Emploi), **« ce qui nous permet notamment de mettre en lumière, à l'échelle régionale, les spécificités de notre territoire »**, explique Laure Rioul, la responsable de l'Espace Emploi. **De même, le Service Emploi est partenaire de la Mission Locale qui agit en faveur de**



Espace Emploi - 02 43 20 36 12
espace.emploi@4cps.org

l'insertion sociale et professionnelle des jeunes de 16 à 25 ans¹⁾, ainsi que du Service Emploi Insertion du Département. »

« Ce travail de réseau nous donne aussi l'occasion d'échanger et d'identifier une plus grande diversité de solutions et d'organismes dans le but d'élargir l'éventail des réponses que nous pouvons apporter. J'incite notamment les bénéficiaires du RSA à se faire connaître afin de les informer sur les offres qui pourraient les intéresser. »

¹⁾ La Mission locale propose des permanences régulières dans les locaux de la Communauté de communes à Sillé-le-Guillaume.

Déploiement de la fibre optique quatre communes supplémentaires raccordées

Le programme de déploiement de la fibre optique se poursuit sur le territoire de la 4CPS, à l'initiative de la Communauté de communes et sous l'égide de Sarthe Numérique.

Cette technologie offre à tous ses usagers un accès Internet à très haut débit et d'une grande stabilité. Pour cette année 2018, le déploiement du réseau est programmé dans les communes de La Chapelle-Saint-Fray, Lavardin, Mézières-sous-Lavardin et Rouessé-Vassé.

La commercialisation est en cours à Ruillé-en-Champagne et Saint-Symphorien.

TERRAINS À VENDRE

ZA de la Mardelle à Sillé-le-Guillaume, en bordure de la route d'Evron

- > 7 lots disponibles
- > Surfaces modulables (3 000 m² en moyenne)
- > Très bonne visibilité

Renseignements :
Mission économique
Tel : 02 43 20 36 04

Jean My Polissage : une entreprise atypique sur la ZA intercommunale à Conlie

Depuis le début de l'année, l'entreprise Jean My Polissage occupe une partie des locaux du bâtiment économique (ex-Mutant) de la Communauté de communes, sur la zone d'activités communautaire à Conlie. Elle a été créée par Jean-Michel Contremoulin qui, après avoir travaillé durant de nombreuses années comme salarié, a choisi de mettre son expérience et ses compétences techniques au service de sa propre société.

« J'ai choisi d'utiliser le procédé de tribofinition. Cela signifie que le polissage est réalisé au sein d'une cuve qui, par vibration, génère le frottement de la pièce avec un mélange abrasif. Cette opération, comprend trois étapes : la préparation à la main, qui est essentielle, le pré-polissage et la finition », explique Jean-Michel Contremoulin.

Jean-Michel Contremoulin peut polir tout type de pièce de petite et moyenne taille. **« Je travaille en particulier avec les collectionneurs de voitures et de motos qui ont besoin de remettre à neuf leur véhicule. Mais, je viens aussi de polir des objets religieux ou encore des vieux pots**

à lait. Je vais également développer le polissage des phares dans la perspective des nouveaux contrôles techniques. »

Après avoir visité plusieurs locaux d'activités, notamment sur Le Mans, Jean-Michel Contremoulin a choisi de s'installer à Conlie, **« car le local qui m'a été proposé par la Communauté de communes offrait un excellent rapport qualité / prix. De plus, je suis formidablement bien accompagné par la chargée de mission économique, Isabelle Cochet. C'est une vraie chance, lorsque l'on se lance dans la création d'une entreprise, de pouvoir être soutenue ainsi, avec autant de dynamisme. »**



Jean My Polissage - 06 56 74 08 55
contremoulinjeanmichel@gmail.com

À Conlie, le Pôle Petite Enfance est ouvert !



Construit à l'initiative de la Communauté de communes, face au Pôle intercommunal, à Conlie, le Pôle Petite Enfance, appelé « La Cabane au Toit Vert » vient d'ouvrir ses portes à l'orée de l'été. Ce bâtiment de 600 m² intègre un multi-accueil, le Relais Assistantes Maternelles Parents Enfants et les permanences de la Protection Maternelle Infantile (PMI). Il offre d'excellentes conditions de travail à l'ensemble des professionnels de la petite enfance et un cadre d'accueil très agréable pour les enfants qui disposent notamment d'un grand jardin.

Le multi-accueil « P'tites Pousses » a pour mission d'assurer l'accueil des enfants de quelques mois à 3 ans (inclus), à la journée ou ponctuellement. Il est animé par sept professionnelles, dont les trois agents qui travaillaient déjà à la halte-garderie de la Champagne Conlinoise et que, par conséquent, nombre d'enfants et de parents connaissent déjà.

« Ce nouveau service est actuellement agréé pour accueillir 18 enfants », précise Sonia Moinet, Vice-Présidente de la Communauté de communes 4CPS en charge de la Compétence Actions Sociales. **Déjà, toutes les places sont prises et nous avons dû inscrire plusieurs enfants sur liste d'attente, tout en donnant logiquement la priorité aux familles qui utilisaient précédemment à la halte-garderie. Notre volonté est de répondre au mieux à cette forte demande des parents. C'est pourquoi nous allons progressivement augmenter notre capacité d'accueil à 20 enfants,**



▶ Une salle de jeux spacieuse et lumineuse

avec l'accord de la Protection Maternelle Infantile, service départemental agréant la structure. »

Des repas adaptés à chaque âge et des horaires d'accueil élargis



▶ Les repas sont fournis par la Communauté de communes

Installé dans des locaux spacieux et lumineux, conçu pour les besoins des enfants, le multi-accueil peut prendre en charge les repas du midi. Une salle de restauration a été aménagée en ce sens et la Communauté de communes fait appel à un prestataire spécialisé qui propose des menus de qualité et adaptés à chaque tranche d'âge. Rassemblant une équipe conséquente, le service ouvre 11h par jour (de 7h30 à 18h30) s'adaptant aux horaires de travail des parents.

Ce Pôle Petite enfance accueille également l'antenne de la Champagne Conlinoise du Relais Assistantes Maternelles. Celui-ci occupe un bureau réservé aux rendez-vous de l'animatrice et une salle dédiée aux

animations organisées pour les assistantes maternelles et les enfants qu'elles ont en garde. « **Cependant, nous avons fait le choix de conserver les animations délocalisées à Degré, Domfront-en-Champagne, Tennie et Sainte-Sabine, car il est très important d'être au plus près des assistantes maternelles** », souligne Sonia Moinet.

Enfin, le Pôle Petite Enfance comprend les locaux de la Protection Maternelle Infantile, service du Conseil Départemental qui assure un suivi médical de l'enfant.

En conséquence, ce sont tous les services dédiés à la petite enfance qui sont concentrés dans un lieu moderne et adapté. « **A l'image de l'Espace Petite Enfance à Sillé-le-Guillaume, cet investissement communautaire est conçu pour contribuer à améliorer les conditions de vie des familles en répondant à de nombreux besoins** », conclut Sonia Moinet.

Pôle Petite Enfance

23 rue du Val Bouillé
72240 Conlie

- > Multi-accueil : « P'tites Pousses »
02 43 24 65 50
multiaccueil.conlie@4cps.org
- > Relais Assistantes Maternelles
02 43 29 40 83
ram.conlie@4cps.org

Du côté de l'Espace Petite Enfance à Sillé-le-Guillaume



Un nouvel horaire pour le LAEP

Conçu comme un lieu d'écoute et de liberté, le LAEP (Lieu d'Accueil Enfant Parent) offre aux enfants la possibilité de jouer avec d'autres enfants en bénéficiant du matériel pédagogique à leur disposition, tandis que les parents ont l'opportunité de discuter avec d'autres familles, ainsi qu'avec les professionnels de la petite enfance présents sur place.

Afin de s'adapter au rythme de l'enfant, le LAEP est désormais ouvert le mardi de 9h30 à 11h30 (hors vacances scolaires). *« Ce changement d'horaire⁽¹⁾ nous a déjà permis d'élargir le nombre de familles bénéficiaires de ce service, qui est proposé une fois par semaine dans le locaux du Relais Assistantes Maternelles Parents Enfants à Sillé-le-Guillaume »,* constate Sonia Moinet, Vice-Présidente de la Communauté de communes.



▶ Nouvel horaire du LAEP : le mardi de 9h30 à 11h30

« C'est avant tout un lieu d'échanges, qui contribue à sociabiliser les enfants et offre un soutien aux parents, affirme Sonia Moinet. Nous le développons avec de nombreux partenaires qui travaillent déjà dans le domaine de la petite enfance : Caisse d'Allocations Familiales, Conseil Départemental, Adapei, Mutualité Sociale Agricole, Etablissement Public de Santé Mentale... »

Dans cet esprit, et afin de faire bénéficier de ce service le plus grand nombre d'habitants, un partenariat se met en place avec le Centre social Marie-Louise Souty situé à Conlie. Ainsi, celui-ci a déjà accompagné des familles au LAEP le 29 mai dernier, à l'occasion de la Semaine de la Parentalité et de la Petite Enfance.

⁽¹⁾ Le LAEP était précédemment ouvert en début d'après-midi.

À Sillé-le-Guillaume, le multi-accueil s'agrandit

Pour répondre aux nouvelles obligations qui imposent aux multi-accueils de fournir les repas du midi et les couches des enfants, la Communauté de communes investit dans l'extension du multi-accueil à Sillé-le-Guillaume.

Les travaux, qui ont été lancés au début du printemps, comprennent les créations d'un lieu de restauration, d'une cuisine et d'un dortoir supplémentaire, ainsi que l'agrandissement d'une pièce de rangement qui va être aménagée en salle d'activités. Cette extension va permettre d'augmenter la capacité d'accueil du service de 18 à 20 enfants, confortant l'existence de ce multi-accueil qui donne pleinement satisfaction aux familles du territoire.

Espace Petite Enfance

30 rue du Dr Touchard
72140 Sillé le Guillaume

- > Multi-accueil : «Graines de Malice»
02 43 20 36 09
multiaccueil.sille@4cps.org
- > Relais Assistantes Maternelles
02 43 20 36 00
ram.sille@4cps.org
- > LAEP : «La Kabane à Kitsoune»
02 43 20 36 00

Portage de repas : un service de proximité pour l'ensemble du territoire



Financé intégralement par la 4CPS, le service de portage de repas, présent sur la Champagne Conlinoise depuis plusieurs années, étend désormais ses interventions à l'ensemble du territoire intercommunal.

« Nous comptons une cinquantaine de bénéficiaires sur toute la Champagne Conlinoise et le Pays de Sillé, précise Suzanne Lamotte, présidente de l'association Familles Rurales qui gère ce service. **Trois fois par semaine, nos deux salariées livrent les repas aux usagers grâce aux deux camionnettes frigorifiques mises à notre disposition.** »



Suzanne Lamotte, Présidente de Familles Rurales

Chaque menu, préparé par un traiteur professionnel sarthois, répond à des critères stricts en matière d'hygiène et d'équilibre diététique. Par ailleurs, les producteurs locaux sont étroitement associés à la composition des plats.

Un service à la carte

Les bénéficiaires du portage de repas ont le choix entre plusieurs entrées, viandes, fromages et desserts. « **Les prix sont établis à l'unité,** poursuit Suzanne Lamotte.

Ainsi, chacun est libre de composer ses menus comme il le souhaite et suivant la fréquence de livraison qui lui convient le mieux. Ce service est aussi un moyen de préserver le lien entre les bénéficiaires et le monde extérieur, de lutter contre l'isolement des personnes. « **Quand nous livrons les repas, nous en profitons pour dialoguer avec les bénéficiaires et ainsi s'informer de leurs besoins, de leur état physique et moral. Ce temps d'échange informel fait partie intégrante de notre mission.** »

« **Il s'agit véritablement d'un service d'accompagnement social qui fait figure de référence et favorise le maintien à domicile,** ajoute Sonia Moinet, Vice-Présidente de la Communauté de communes. **D'après les enquêtes réalisées, nous savons qu'il donne pleinement satisfaction.** »

En pratique

Pour avoir plus d'informations sur le service intercommunal de portage de repas :

📞 Lundi-mardi-jeudi-vendredi :
de 14h00 à 16h00

☎ 02 43 28 59 87
02 43 20 57 08

✉ famillerrurale.prd.conlie@orange.fr

Intervention sur les 25 communes de la Communauté de Communes :

- > Service assuré 7 jours /7 avec livraison 3 fois par semaine
- > Grande flexibilité d'utilisation
- > Choix de la composition des menus, de la fréquence et de la durée du service
- > Un menu équilibré et diversifié
- > Composition personnalisée du repas en fonction de vos besoins
- > Potage, entrée, viande ou poisson, légumes, fromage, dessert
- > Choix multiples pour chaque plat
- > Respect des régimes alimentaires sans sel, sans sucre
- > Proposition de repas à texture modifiée
- > Repas livrés en liaison froide avec un véhicule frigorifique
- > Repas préparés par une entreprise agréée et contrôlés par une diététicienne
- > Service agréé par la Direction Départementale de la Protection des Populations et l'Aide Sociale Aux Adultes du Conseil Départemental

Centre social Marie-Louise Souty à Conlie

Trois axes d'interventions : la famille, l'insertion et la jeunesse



Le Centre social Marie-Louise Souty à Conlie, dont la Communauté de communes est le principal financeur et l'un des deux partenaires majeurs (avec la Caisse d'Allocations Familiales), axe ses actions autour de trois piliers :

- > **La famille** (375 familles adhérentes) : accompagnement à la parentalité, distribution alimentaire (1 439 colis distribués en 2017 à travers 23 distributions) et prévention des violences ;
- > **Le chantier d'insertion** (le dernier en Sarthe qui soit géré par un centre social), dont les collectivités sont les premières commanditaires, pour des travaux d'entretien d'espaces verts, de second oeuvre en bâtiment et de petite maçonnerie ;



▶ Stéphane Hérisson, nouveau directeur du Centre social

avons développé un vrai savoir-faire dans ce domaine, souligne Stéphane Hérisson, qui occupe depuis quelques mois le poste de directeur du Centre social. *Dans cette continuité, nous travaillons au déploiement d'une nouvelle offre d'animations le mercredi matin, dès la rentrée de septembre 2018. Nous devons, en effet, prendre en compte le retour à la semaine de 4 jours d'école dans la quasi-totalité des communes de la 4CPS. »*

Par ailleurs, le Centre social est en train d'écrire un nouveau projet



▶ L'entretien des espaces verts est l'une des principales activités du chantier

- > **Les activités dédiées à la jeunesse** (de 3 à 17 ans), le mercredi et à chaque vacances scolaires.

C'est dans ce troisième domaine d'actions, que le Centre social travaille le plus étroitement avec la Communauté de communes. *« Cette mission nous avait, à l'origine, été déléguée par la Communauté de communes de la Champagne Conlinoise. Depuis, nous*



▶ De nombreuses activités pour les enfants au Centre social

social qui s'inscrira dans le périmètre intercommunal de la 4CPS. *« Notre priorité est de déployer nos services à l'échelle de la nouvelle Communauté de communes. De plus, nous devons travailler à mobiliser davantage les parents et à répondre aux difficultés de mobilité, qui est l'une des principales préoccupations des habitants »,* poursuit Stéphane Hérisson, qui conçoit le Centre social comme un lieu central d'échanges.

Des ateliers pour tous les âges

Les ateliers du Centre social enseignent trois disciplines artistiques :

- > la danse chorégraphique (5 cours hebdomadaires et 216 participants) sous la direction d'Audrey Houam,
- > la broderie (atelier échanges de savoirs),
- > les arts plastiques : L'apprentissage de la peinture est proposé par l'artiste Edith Langlais à travers trois cours hebdomadaires qui rassemblent 31 élèves, dont 17 jeunes. Chaque année, les participants exposent leurs oeuvres au Pôle intercommunal ou, comme c'est le cas cette année, à la Maison de la Musique à Sillé-le-Guillaume.

La Maison de la Musique construit son avenir



Ouverte depuis bientôt 3 ans, la Maison de la Musique s'est rapidement imposée comme un lieu actif de la vie culturelle locale. Après avoir instauré, en septembre 2017, un nouveau programme pédagogique confortant la formation musicale et les pratiques collectives, les responsables de la structure mettent aujourd'hui la dernière touche au projet d'établissement qui définira la stratégie de développement de ce service pour les 5 ans à venir.

« Jusqu'à présent, nous avons posé les fondations du service. Désormais, nous en traçons les perspectives, avec la volonté que ce projet soit issu d'une large concertation, affirme Ginette Sybille, Vice-Présidente de la Communauté de communes en charge des Equipements culturels. C'est pourquoi nous avons sollicité les usagers de l'établissement, au sujet des missions et pédagogies de la Maison de la Musique. Les résultats de cette enquête nous ont permis de dégager les principaux axes de travail attendus. »

« Nous avons le souci d'adapter l'enseignement aux spécificités du territoire.



▶ La pratique collective est au cœur du projet pédagogique

Il nous faut notamment tenir compte des contraintes de mobilité auxquelles les habitants sont confrontés. C'est d'ailleurs pour limiter les déplacements des élèves, que nous avons lié la



▶ Plus d'une quinzaine d'instruments sont enseignés sur le site

formation musicale et la pratique collective, ce qui représente une démarche innovante. Dans ce même état d'esprit, nous faisons le choix d'aller à la rencontre des publics en intervenant dans les trois collèges du territoire et en développant des cours à Conlie, ajoute le directeur de la Maison de la Musique, Bruno Michel. En parallèle, nous allons compléter et renforcer le parcours d'apprentissage fondé sur le jeu collectif, mais aussi mettre l'accent sur l'évaluation des dispositifs pédagogiques et le suivi des élèves. »

« De plus, nous restons très attachés au maintien de la pratique amateur, que nous voulons continuer à accompagner, poursuit Ginette Sybille. Le développement artistique et culturel territorial doit s'appuyer sur tous les acteurs locaux et le rôle de la Maison de la Musique est bien de favoriser les synergies et de fédérer toutes les compétences présentes sur la 4CPS. Dans cette logique d'ouverture, nous souhaitons coopérer avec tous les services intéressés, à l'image du Relais Assistantes Maternelles. Bien évidemment, ces projets devront s'inscrire dans un cadre budgétaire constant. »



▶ L'accent est mis sur la formation musicale

La Maison de la Musique s'implante sur Conlie

Dès la rentrée de septembre 2018, la Maison de la Musique, installée à Sillé-le-Guillaume, étendra ses activités à Conlie. Ce déploiement traduit la volonté des élus de la Communauté de communes d'harmoniser les services sur l'ensemble du territoire.

Dans ce but, la commune de Conlie a mis un local à la disposition de la Maison de la Musique. Situé 22 rue du Docteur Repin, à côté de l'école primaire, celui-ci sera dédié à l'enseignement des instruments dans le cadre de cours individuels. De plus, la Maison de la Musique développera des ateliers de pratique collective dans la salle d'enseignement musical du collège André Pioger.

Dans le même esprit, l'équipe pédagogique de la Maison de la Musique va intervenir auprès des collégiens de Conlie en proposant la création d'un orchestre. Celui-ci pourra notamment accompagner la chorale du collège André Pioger qui se produit régulièrement et bénéficie d'une bonne notoriété.

« Nous avons fait le choix d'être présents sur les trois collèges du territoire, ajoute Ginette Sybille, Vice-Présidente de la Communauté de communes en charge de la Culture. Nous allons, ainsi, poursuivre notre partenariat historique avec le collège Paul Scarron de Sillé-le-Guillaume dans le cadre du programme "Orchestre au collège" et maintenir l'organisation des ateliers de découverte musicale au collège silléen Saint-Coeur-de-Marie. »

Les dates d'inscription

Les réinscriptions à la Maison de la Musique sont programmées :

- > mercredi 4 juillet à Sillé-le-Guillaume (à la Maison de la Musique) de 14h à 18h.
- > Jeudi 5 juillet à Conlie (au Pôle intercommunal) de 17h à 20h.

Les inscriptions nouvelles s'effectueront à partir du 31 août.

Il est toujours possible de s'inscrire tout au long de l'année.

Zoom sur les expositions au sein des bâtiments communautaires



L'atelier de Nadine Pothier ou l'art d'apprendre avec le sourire

Depuis 2011, Nadine Pothier enseigne la peinture sur le territoire et compte aujourd'hui 35 élèves, dont les toiles sont régulièrement exposées au Pôle intercommunal à Conlie.

Ancienne élève de l'école des Beaux-Arts de Bordeaux et titulaire d'un DEUG d'Arts plastiques, Nadine Pothier a travaillé dans le milieu bancaire avant de se consacrer pleinement à la peinture. « Lorsque je suis arrivée dans la Sarthe, avec mon mari, j'ai commencé par donner des cours sur mon lieu de travail, le midi. Puis, face au succès rencontré, j'ai choisi de vivre de mon art. Je me suis d'abord installée à Conlie en 2011, avant d'aménager mon atelier dans ma maison, à Domfront-en-Champagne, en 2013 », raconte l'artiste.



Nadine Pothier avec une élève

Désormais, elle reçoit ses élèves tout au long de la journée du jeudi et du vendredi, réservant le début de la semaine pour ses propres travaux. « Le maître mot de mon travail est la transparence », explique Nadine, dont les peintures, de nature abstraite, sont régulièrement présentées dans de nombreuses expositions, y compris au Carrousel du Louvre.

« J'accueille 8 élèves au maximum par cours. Chacun choisit le modèle de peinture, de photo, de paysage, de portrait qu'il veut reproduire et je l'accompagne, m'adaptant au niveau de chacun, détaille l'artiste peintre. Ainsi, chaque élève évolue à son rythme et imperceptiblement, expérimentant toutes les techniques qui l'intéresse. » « Elle a l'œil », assure Josseline, l'une des élèves. « Pour ma part, j'ai beaucoup progressé, ajoute Sylvie, une autre élève, insistant sur la bonne ambiance qui règne à chaque séance. Nadine est chaleureuse et nous sommes en confiance. »

Depuis le lancement des ateliers, les élèves de Nadine Pothier exposent quasiment chaque année leur travail au sein du Pôle intercommunal à Conlie. « C'est une reconnaissance et cela nous motive », souligne Josseline. « Ces expositions soudent le groupe, car elles permettent aux élèves qui ne sont pas dans le même cours de se côtoyer. De plus, elles leur donnent confiance, ajoute Nadine, dont l'atelier devrait exposer l'an prochain au sein de la Maison intercommunale de la Musique à Sillé-le-Guillaume. Nous nous réjouissons par avance de pouvoir investir ce nouveau lieu. »

Collecte des Ordures Ménagères



Des nouvelles tournées mises en place sur le territoire du Pays de Sillé

Afin d'optimiser les tournées de ramassage des ordures ménagères et à partir des pratiques recensées, un cabinet d'étude indépendant a proposé de réadapter les trajets de collectes. **« Suite à cette étude, nous sommes passés, depuis la mi-juin, de 5 à 4 tournées sur le Pays de Sillé,** précise Dominique Genest, Vice-Président de la Communauté de communes charge de l'Environnement. **Cette nouvelle organisation permet, en particulier, de renforcer la sécurité des agents. De plus, avec un aller-retour hebdomadaire en moins au centre de regroupement à Ségrie, le nouveau dispositif est moins onéreux et plus vertueux en terme de bilan carbone. »**

La collecte des ordures ménagères par commune

- **Bernay-en-Champagne**
 - > Lundi : campagne Nord
 - > Mardi : Le bourg et la campagne Est
- **Conlie**
 - > Vendredi
 - > Mercredi : D75 et rte de Mézières
- **Crissé**
 - > Lundi
- **Cures**
 - > Vendredi
 - > Mardi : La Champagne, Les Clos
 - > Mercredi : La Grande Métairie, Les Quatre, La Motte
- **Degré**
 - > Vendredi
- **Domfront-en-Champagne**
 - > Mercredi
- **La Chapelle-Saint-Fray**
 - > Mercredi
- **La Quinte**
 - > Vendredi
 - > Mardi : Le Grand Clairay
- **Lavardin**
 - > Mercredi
- **Le Grez**
 - > Jeudi
- **Mont-Saint-Jean**
 - > Lundi
- **Mézières-sous-Lavardin**
 - > Mercredi
- **Neuvillalais**
 - > Mercredi
 - > Mardi : D21 et l'ouest de la D21
- **Neuville-en-Charnie**
 - > Mardi
- **Neuvy-en-Champagne**
 - > Mardi
- **Parennes**
 - > Mardi
- **Pezé-Le-Robert**
 - > Mardi
- **Rouessé-Vassé**
 - > Jeudi
- **Rouez**
 - > Jeudi
- **Ruillé-en-Champagne**
 - > Lundi
- **Saint-Rémy-de-Sillé**
 - > Mardi
 - > Jeudi : D304 (route du Mans) ; D4 ROC ; Bd des Jardiniers ; D45 ; D87 ; Pré Moreau ; Le Val des Prés ;
- **Saint-Symphorien**
 - > Lundi
- **Sainte-Sabine-sur-Longève**
 - > Mercredi
- **Sillé-le-Guillaume**
 - > Jeudi
- **Tennie**
 - > Mardi
 - > Lundi : campagne Ouest
 - > Vendredi : La Grouas, Le Ravoir, Bel Air, La Groie grillée, Souvigné, Le Gd Chevaigné, Le Petit Chevaigné,

Une nouvelle organisation logistique

Parallèlement, les moyens humains et techniques déployés par la 4CPS pour le ramassage des ordures ménagères ont été regroupés à l'atelier technique de Conlie. Cette redistribution géographique facilite l'entretien du matériel et l'organisation humaine du travail. Par ailleurs, le kilométrage global effectué par les véhicules va diminuer, dans la mesure où le centre à Ségrie est plus proche de Conlie que de Sillé-le-Guillaume.

« Ce nouveau dispositif entre dans le cadre de la professionnalisation de nos métiers qui induit une homogénéisation des pratiques (contrôle, consignes de ramassage) pour chacun de nos agents, poursuit Dominique Genest. **Par ailleurs, nous allons désormais faire en sorte que les horaires de passage des collectes s'effectuent à heures régulières ».**

Consignes en cas de déménagement et emménagement

Lors d'un déménagement, n'oubliez pas de ramener à la Communauté de communes (4CPS) vos sacs marqués, ainsi que votre badge d'accès aux déchèteries.

En cas d'emménagement, vous devez également vous adresser à l'intercommunalité pour récupérer vos sacs et badges d'accès.

Plus généralement, dès qu'un changement survient au sein de votre cellule familiale, il vous est demandé de prendre contact avec le service environnement de la Communauté de communes.

Information

Nous vous rappelons que conformément au règlement intérieur du service, vos ordures ménagères doivent être **déposées la veille au soir ou le matin de la collecte** (le ramassage débutant dès 5 heures du matin) dans des sacs marqués.

Comme cette année, les sacs de collecte ordures ménagères seront à retirer dans vos mairies respectives courant janvier 2019. Le prochain magazine communautaire vous informera des dates et horaires de distribution.

Du côté des déchèteries...

Nouveau gardien de la déchèterie à Sillé-le-Guillaume

Début mai, Jean-Marc Le Bihan a été engagé par la 4CPS au poste de gardien de la déchèterie à Sillé-Le-Guillaume. Venant de la Communauté de communes du Pays Fouesnantais, M. Le Bihan possède une solide expérience de cette fonction très technique.

Son activité, entièrement consacrée au gardiennage, visera notamment à faire appliquer le règlement du site, à orienter les usagers vers les bonnes bennes, à vérifier les badges et assurer la perception des paiements des professionnels.



Jean-Marc Le Bihan, le nouveau gardien de la déchèterie à Sillé-le-Guillaume

Badge unique pour les deux sites

Depuis juillet, les usagers de la 4CPS peuvent, à l'aide de leur badge, se rendre indifféremment dans les deux déchèteries du territoire, à Conlie ou à Sillé-le-Guillaume. Pratique et confortable, cet aménagement vise à faciliter la vie des utilisateurs des déchèteries.

Nouveaux horaires à Conlie

La déchèterie de Conlie est désormais ouverte 30 heures par semaine, ce qui représente une augmentation de 7 heures hebdomadaires. **« Cette plus forte amplitude horaire vise à répondre au confort et à la sécurité de tous, encourageant les usagers, quand cela est possible, à utiliser la déchèterie en dehors du samedi où l'affluence est très importante »**, explique Dominique Genest.

GEMAPI : compétence intercommunale

Depuis le 1^{er} janvier 2018, la Gestion des Milieux Aquatiques et Prévention des Inondations (GEMAPI) est une compétence obligatoire des communautés de communes.

Cette compétence comprend l'entretien des cours d'eau et de leurs berges, le nettoyage des ruisseaux, l'entretien et construction d'ouvrages (bassin, barrage...) pour prévenir et limiter le risque d'inondations... A présent, la Communauté de communes réfléchit et travaille à la mise en place d'une organisation qui lui permettra de répondre au mieux à ces nouvelles obligations.

« Les dépenses inhérentes à cette compétence doivent être, selon la loi, financées par une taxe. Celle-ci sera effectivement indiquée sur la feuille d'impôt mais, cette année, restera à zéro car nous sommes dans une phase de transition », précise Dominique Genest.

Rapport environnement

Le rapport environnement annuel de la 4CPS est accessible sur le site internet www.4cps.fr. En le consultant, vous aurez accès à des informations précises sur la gestion des déchets sur le territoire (tonnage de déchets collectés, coûts, taux de refus...)

Horaires de vos déchèteries

Déchèterie - Sillé-le-Guillaume

📍 rue Marcel Tabur - ZI d'Esse
72140 Sillé-le-Guillaume

☎ 02 43 20 23 80

Horaires d'été (avril à septembre)

Lundi : 13h-16h
Mardi : 13h-16h
Mercredi : 9h-12h 14h-18h
Jeudi : 10h-12h
Vendredi : 9h-12h 14h-18h
Samedi : 9h-12h 14h-18h

Déchèterie - Conlie

📍 23 rue de l'Épinaube
72240 Conlie

☎ 02 43 20 28 23 / 06 24 34 49 25

Lundi : 14h-18h
Mardi : 14h-18h
Mercredi : 14h-18h
Jeudi : 14h-18h
Vendredi : 9h-12h 14h-18h
Samedi : 9h-12h 14h-18h



Assainissement non collectif

Les contrôles de bon fonctionnement en matière d'assainissement non collectif se poursuivent dans le respect des calendriers prévisionnels.

Attention, les personnes refusant les contrôles tombent sous le coup d'une amende forfaitaire de 160 € (alors que le coût d'un contrôle est de 80 €).

Pour en savoir plus :

Au niveau national, seules 15 % des installations sont complètement aux normes, alors que 9 % n'ont aucun système d'assainissement.

L'assainissement non collectif est un véritable enjeu sanitaire et environnemental. C'est seulement avec la participation de chacun des acteurs que la situation pourra s'améliorer.

Ouvrir Sillé-Plage sur de nouveaux horizons !



Rénovation et extension du bâtiment d'accueil du camping, nettoyage complet de la plage (avec renouvellement du sable), réaménagement des locaux du club de voile, démolition de l'ancien commerce de l'Orée du Bois, aménagements paysagers et dégagement de la vue sur le lac, installation d'une aire de jeux, création de parkings... de nombreux investissements ont été réalisés par les collectivités depuis 2015 pour renforcer l'attractivité de Sillé-Plage, vitrine touristique et locomotive économique incontestée du territoire.

« Cette année encore, la Communauté de communes a fait construire un nouveau poste de secours de la plage, dans lequel des sanitaires publics ont été intégrés, souligne Paul Melot, Vice-Président de la Communauté de communes en charge du Tourisme. Désormais, pour accroître la notoriété du site et assurer son développement, nous devons nous appuyer sur des partenaires professionnels qui maîtrisent de vastes réseaux et disposent d'outils de communication performants. C'est ce que nous avons fait avec succès en arrimant le camping à la marque Flower et en signant une convention avec « Les petits trains du Val de Loire » pour la gestion du petit train touristique. Ces organismes nous permettent de nous faire connaître bien au-delà de notre périmètre traditionnel et d'attirer une nouvelle clientèle. Je suis convaincu que nous devons poursuivre cette politique, en nous tournant notamment vers Le Mans et le Département, afin de mutualiser nos moyens respectifs et d'élargir nos horizons. »

Quelles activités à Sillé-Plage ?

Le site de Sillé-Plage propose de nombreuses activités et structures pour tous les âges et tous les goûts.

- > **Activités sportives** : baignade, voile, paddle, canoë-kayak, escalade, tir à l'arc, course d'orientation...
- > **Activités de loisirs** : tyroliennes, Archery game et Laser game en extérieur, manège à poneys, rosalies, pédalos, mini-golf, tour du lac en bateau, petit train touristique, aire de jeux...
- > **Activités de nature** : pêche, sentier botanique, circuits de randonnées pédestres équestres et VTT, marche, course à pied, vélo...
- > **Structures d'hébergement** : deux campings (Huttopia et la Forêt qui comprend de l'hôtellerie de plein air), un gîte.
- > **Lieux de restauration** : L'embarcadère, le Refuge du trappeur, le Coco-Plage café, plusieurs tables de pique-nique.



► Premier été pour l'aire de jeux en bois



► Un nouveau poste de secours



► Le camping de la Forêt prêt à accueillir les vacanciers



► Le train touristique est labellisé « Petit train du Val de Loire »

Des animations au rythme de l'été

Pendant l'été 2018, diverses animations sont proposées par l'Office de Tourisme de la Champagne Conlinoise et du Pays du Sillé. Cet organisme, désormais intercommunal, a notamment choisi de mettre l'accent sur les visites de communes de la 4CPS.

Celles-ci auront lieu le mercredi et offriront l'occasion de découvrir Bernay-en-Champagne et Ruillé-en-Champagne, Sillé-le-Guillaume et Mézières-sous-Lavardin. D'autres visites sont au programme comme celles de la Chapelle de la Roche-Coison, du paradis de la Charnie (ferme touristique), ou d'ateliers artisanaux.... Autre nouveauté 2018 : Tous les dimanches matins de juillet et août, l'Office de Tourisme et ses partenaires accueillent les visiteurs lors d'un moment d'échange et de convivialité.

« La mission de l'Office de Tourisme est évidemment d'assurer l'accueil, de transmettre l'information et d'animer le territoire de la 4CPS pour le rendre le plus attractif possible, explique Angélique Grolleau, directrice de l'Office de Tourisme. Nous nous attachons aussi à valoriser le patrimoine de chaque village, afin de le rendre accessible et de le faire rayonner auprès des touristes qui visitent notre territoire. »

Parmi les outils utilisés pour développer l'attractivité des sites, l'application GUIDIGO permet de découvrir un lieu précis grâce à la géolocalisation. Le visiteur part à la découverte des richesses historiques et patrimoniales de la ville grâce à un parcours interactif et ludique. Cette application est déjà utilisée pour mettre en valeur Sillé-le-Guillaume. L'objectif à court terme est d'utiliser GUIDIGO pour mettre en exergue d'autres sites.

Pour en savoir plus

Programme complet des animations estivales :

☎ 02 43 20 10 32

✉ tourisme.sille@wanadoo.fr

🌐 www.tourisme.sille-le-guillaume.fr

Fête de la Chasse

Le 1^{er} juillet, le château de Sourches à Saint-Symphorien sera investi par la 25^{ème} édition de la fête de la Chasse, de la Pêche, du Cheval et de la Nature.

Informations pratiques

Organisée par l'association Ruillé-Saint-Symphorien / Château de Sourches
À partir de 9h / Entrée 6€ - gratuit (- de 12 ans) / 02 43 88 91 87 - 06 10 40 59 75
fetedelachasse72@gmail.com

Festiday's

Le 7 juillet, pour la 3^{ème} édition, le Festiday's sera marqué par les plus grands jeux inter-villages de la Sarthe. Ce sont 16 équipes représentantes des 25 communes de l'Intercommunalité qui s'affronteront pour tenter de succéder à Neuvy-en-Champagne (champion en 2016) et Mont-Saint-Jean (champion en 2017). Les jeux inter-villages laisseront place à 19h au festival de musique pour continuer de vivre un moment festif et intergénérationnel en Champagne Conlinoise et Pays de Sillé.

Informations pratiques

Organisée par l'association Festiday's Conlie / A partir de 14h / Jeux inter-villages gratuit - festival de musique 8€ en prévente ; 12€ sur place ; 5€ -12 ans ; Gratuit -5ans / festidays72@gmail.com

Fête médiévale

Le château de Sillé-le-Guillaume sera en pleine effervescence lors de la fête médiévale le dimanche 22 juillet. Toute une journée pour plonger dans l'univers du Moyen-Age à travers diverses animations : chevaliers, dames, jongleurs, danseurs, musiciens, démonstrations, banquet. Possibilité de se restaurer sur place.

Informations pratiques

Organisée par Sillé Culture / Château de Sillé-le-Guillaume / De 10h à 18h / Gratuit

Balades en histoire

Le musée Roger Bellon organise des balades en histoire, guidée par Jacques Morize, auteur en histoire locale et/ou Laurent Cargouet, ces balades vous permettront de parcourir ce qui fut le «Camp des Bretons» en 1870.

- > 9 juin : 14h30 :
- > 21 juillet : 14h30
- > 15 septembre : 9h30

Informations pratiques

Organisées par le musée de la 2^{ème} Guerre Mondiale Roger Bellon / Conlie / 3€ adultes et gratuit - 12ans
02 43 29 39 49
musee.bellon@wanadoo.fr

Jeux Olympiques et Paralympiques de 2024 : Une opportunité pour le territoire

Les Jeux Olympiques et Paralympiques 2024 (JOP 2024) de Paris sont dans 6 ans et c'est dès maintenant que les territoires, les collectivités et les habitants doivent préparer cet événement exceptionnel.

Proche de Paris, en train comme en voiture, offrant des conditions de séjour particulièrement agréables, et des équipements sportifs de qualité, la 4CPS, comme toute la Sarthe, peut mettre à profit l'organisation des JOP pour accueillir des équipes dans les mois qui précéderont les épreuves, ainsi que de nombreux visiteurs durant l'été 2024. Dès à présent, la Région et le Département travaillent sur ce dossier avec les collectivités locales et recherchent des sites pouvant recevoir des sportifs.

Dans ce but, tous les habitants sont invités à se mobiliser pour anticiper l'événement !

Festival de la Force

Découvrez le festival de la Force de Tennis le dimanche 5 août à l'occasion de la 40^{ème} édition.

Informations pratiques

Organisé par le Comité des Fêtes Tennis / 3€ adultes et gratuit - 16 ans
comitedesfetestennis@gmail.com

Comices agricoles

La Champagne Conlinoise et le Pays de Sillé accueilleront deux comices agricoles en 2018. De nombreuses animations y seront proposées :

- > les 18 et 19 août, à l'hippodrome de Sillé-le-Guillaume,
- > les 1^{er} et 2 septembre, au plan d'eau de Conlie.

Gamelle Trophy

La célèbre Gamelle Trophy sera au cœur du massif forestier de Sillé-le-Guillaume et en partie sur la commune de Mont-Saint-Jean les 22 et 23 septembre.

Informations pratiques

Organisée par Tourisme et Aventure VTT / Sillé-le-Guillaume / Payant
06 52 92 43 76
info@tourismeaventure.org

Les différents sites et monuments à découvrir

2 Site naturel classé Sillé-plage



Photo © Prestat' AIR DRONE

Nouveauté : Sentier découverte nature de 2 km 300 aménagé en lisière de forêt de Sillé-le-Guillaume.

3 Chapelle de Verniette Conlie



Ancienne église paroissiale. Chapelle romane classée monument historique en 1946 pour ses peintures murales des 13^{ème} et 14^{ème} siècles. Entrée libre.

Hameau de Verniette - 72240 Conlie

4 Sentier d'interprétation Tennie



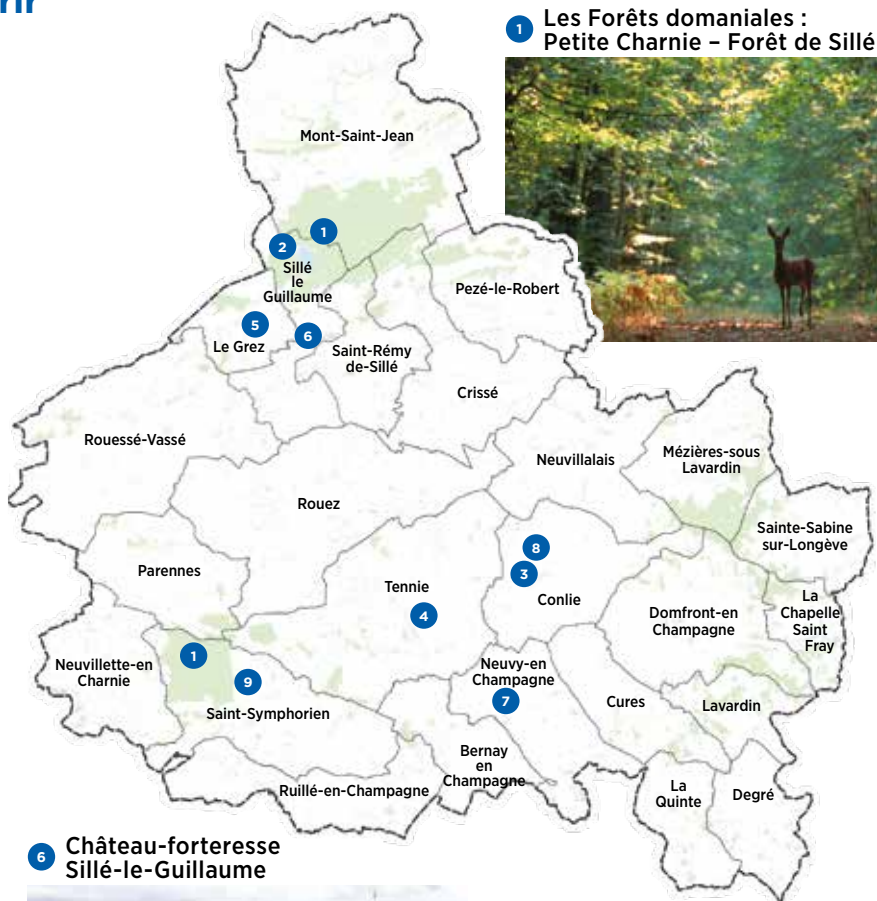
Promenez-vous le long de son sentier d'interprétation, accessible à tous. Un panneau sonore et interactif et des pupitres pédagogiques jalonnent le circuit.

5 École musée Le Grez



Cette école témoigne de ce que fut la vie dans une petite école rurale du Maine aux 19^{ème} et au 20^{ème} siècle.

Place de la Mairie - 72140 Le Grez
06 52 86 61 70
<http://ecole-du-grez.e-monsite.com>



1 Les Forêts domaniales : Petite Charnie - Forêt de Sillé



6 Château-forteresse Sillé-le-Guillaume

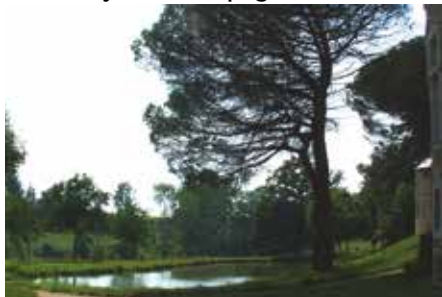


Photo © Prestat' AIR DRONE

Bastion de la guerre de 100 ans, prison à la Révolution, école jusque dans les années 70, franchissez les portes de 1 000 ans d'histoire en découvrant ce monument historique.

10 Place des Minimes / 72140 Sillé-Le-Guillaume / 02 43 52 15 15
www.sille-le-guillaume.fr

7 Parc du château de la Renaudière Neuvy-en-Champagne



Découvrez ce parc à l'anglaise vallonné et boisé avec 4 étangs (non sécurisés), les extérieurs du château, la chapelle et les dépendances. Ouvert du 1^{er} au 15 juillet et du 1^{er} au 30 septembre.

Chateau de la Renaudière
72240 Neuvy-en-Champagne

8 Musée de la 2^{ème} Guerre Mondiale Roger Bellon - Conlie



Photo © OT 4CPS

Sur une surface de 420 m², le musée unique sur ce thème en Sarthe expose : mannequins, véhicules militaires, armes et objets du quotidien.

Le Camp, Route de Sillé-Le-Guillaume
72240 Conlie / 02 43 29 39 49
<http://museerogerbellon.free.fr>

9 Château de Sourches Saint-Symphorien



Photo © OT PSG et CC

Chef d'œuvre de l'architecture néo-classique et haut lieu de l'histoire de France, le château de Sourches est l'un des rares grands châteaux parfaitement conservés dans son état d'origine.

Château de Sourches
72240 Saint Symphorien
www.chateaudesourches.com